

Schoolplan 2011 – 2015

Naam school: **Prof. Wassenberghskoalle**

Brinnummer: **16 KZ**

Adres: **Ieborchpaed 6**

Postcode: **9081 AR Lekkum**

Telefoon: **058-2664861**

E-mail: **directiepwslekkum@gmail.com**

Website: **www.pws-lekkum.nl**

Identiteit: **Openbaar**

Directeur: **H. Zwart**

Bevoegd gezag: **Proloog**

Datum vaststelling:

Directeur:

MR:

INHOUD

Voorwoord	4
Hoofdstuk 1 Inleiding	6
1.1 Context en aanleiding	9
1.2 Doel en functie	10
1.3 Bestuursbeleid	10
1.4 Totstandkoming en tijdpad	10
1.5 Vaststelling en instemming	11
1.6 Positionering schoolplan t.o.v. Kwaliteitszorg PDCA-cyclus	11
1.7 Integraliteit en samenhang	11
1.8 Op hoofdlijnen	12
1.9 Verwijzing	12
1.10 Beleidsconsequenties	12
Hoofdstuk 2. Identiteit	13
2.1. Onze levensbeschouwelijke identiteit	13
2.2. Onze missie	13
2.3 Onze visie	13
Hoofdstuk 3 Schoolbeschrijving	15
3.1 Typering school (zie ook hoofdstuk 2 en de schoolgids)	15
3.2 Typering onderwijsteam	19
3.3 Typering leerlingenpopulatie	20
3.4 Context landelijke trend en ontwikkeling	21
Hoofdstuk 4: Inrichting van ons onderwijs	23
4.1 Domein Zorg voor kwaliteit	23
4.2.1 Onderwijskundige doelen	26
4.2.2 De ordening van de inhoud van het onderwijs	29
4.3 Zorg en begeleiding	39
4.4. Ouders	41
4.5 Personeelsbeleid	43
4.6 Sociale veiligheid	45
Hoofdstuk 5. Kwaliteitsanalyse	50
5.1 Inleiding	50
5.2 Schoolplan 2007-2011	50

5.3	Conclusies school-zelfevaluatie	50
	EXTERNE ONTWIKKELINGEN	50
	INTERNE STERKTE/ZWAKTE ANALYSE indeling volgens de kwaliteitsmatrix van; Van Beekveld en Terpstra	51
5.4	Naar aanleiding van externe beoordelingen	58
5.5	Overzicht nascholing	61
5.6	Het financieel beleid	62
5.7	Het relationeel beleid	63
Hoofdstuk 6	Meerjarenplanning	64
	Onderwerp: basisvaardigheden onderdeel 2011-2012	64
	Nieuwe schoolplanperiode 2011-2015.....	66
	Algemene actielijst naar aanleiding van externe beoordelingen	72

VOORWOORD

Kop op

Tegen de leerlingen zouden we als opvoedkundigen, na een periode van verdriet, rouw of pijn zeggen: 'Kop op, schouders omhoog, aan de slag'. Soms sturen we leerlingen naar weerbaarheidstrainingen om hen te leren hoe het voelt wanneer je 'een rots in de branding bent, of zo flexibel als water'. Ook bij Proloog sluiten we in het schooljaar 2011-2012 hopelijk zo'n periode van 'verdriet, rouw en pijn af'. We laten ons niet kennen.

Moeten bezuinigen en tegelijker toch voldoen aan de bestaande kwaliteitsnormen is met recht een h le uitdaging te noemen. Voor alle betrokkenen van de Proloogorganisatie gelden de volgende uitgangspunten

1. Proloog, dat zijn wij.
2. Met minder mensen, moet er meer gedaan worden.
3. Door meer in oplossingen te denken en minder in problemen kan er meer bereikt worden.
4. Niet doemdenken, maar aanpakken.
5. Niet tezamen werken, maar samenwerken.

Schouders omhoog

Door terugloop van leerlingen en bezuinigingen in het kader van landelijk en gemeentelijk onderwijsbeleid zag het bevoegd gezag van de Stichting Proloog zich genoodzaakt om per 1 augustus 2011 zestien leraren te ontslaan. De omvang van de algemene directie krimpt van 1,9 fte naar 1,0 fte. Twintig leraren en acht adjunct directeuren zijn per 1 augustus 2011 in het zogenoemde rddf geplaatst en hebben een aankondiging tot ontslag gekregen per 1 augustus 2012. Dat geldt voor medewerkers van Proloog op het bestuursbureau en op de scholen. Het schooljaar 2011-2012 wordt dan ook, mede door genoemde maatregelen die in meerdere opzichten als reorganisatie kunnen worden betiteld een overgangsjaar. Overplaatsingen, verschuivingen in de personeelsbezetting per school zullen in het schooljaar 2011-2012 veelvuldig plaats vinden. Naar verwachting wordt schooljaar 2011-2012 een enerverend schooljaar. Het bevoegd gezag heeft de directeuren in dit kader dan ook opgedragen zich bij het maken van de plannen in het Schoolplan te beperken tot het schooljaar 2011-2012. Jaarlijks zullen de plannen nader uitgewerkt worden in een schooljaarplan. Belangrijk voor de scholen van de stichting Proloog is om na augustus 2012 weer financieel gezond te zijn en de huidige onderwijskwaliteit (ondanks alle perikelen) te handhaven en zo mogelijk zelfs te verhogen. Dit vraagt om een gezonde werkhouding; dus vooral: 'schouders omhoog!'

In hoofdstuk 1 van het bovenschoolse deel van het schooljaarplan staat aangegeven welke thema's in de schooljaren 2011-2015 bij de scholen van de Stichting Proloog 'op de rol' staan.

Aan de slag

'As it net kin sa âs 't moat, dan moat 't mar sa âs it kin', is een bekende Friese spreuk. Dat geldt ook voor de uitvoering van de reorganisatieplannen van Proloog. Dit Schoolplan beschrijft vooral plannen van de school in het schooljaar 2011-2012. De visie voor de komende jaren (periode 2011-2015) wordt echter in hoofdstuk 1 wel schetsmatig aangegeven. In de plannen van volgend jaar wordt dat nader uitgewerkt.

HOOFDSTUK 1 INLEIDING

De scholen van Proloog richten zich in de periode 2011-2015 op de volgende actiepunten:

1. Uitvoering herstelplan en reorganisatie Proloog

Volgens herstelplan (met instemming GMR 30 juni 2011) en vastgesteld in het DGO van 4 juli 2011. Belangrijkste uitgangspunten zijn het financieel gezond maken van Proloog en de kwaliteit van het onderwijs op de scholen ten minste op het huidige niveau (juli 2011) houden en zo mogelijk verhogen. Het aantal leraren dat werkzaam is bij Proloog zal in de periode 2011-2015 dalen.

2. Passend onderwijs

Het referentiekader Passend onderwijs geeft de betrokkenen aanwijzingen bij het vormgeven van passend onderwijs. Alle scholen van Proloog zullen in het schooljaar 2011-2012 hun onderwijsprofiel beschrijven. In samenwerking met de partners die deel uitmaken van het Samenwerkingsverband 'Het Spectrum' wordt naar een dekkend onderwijsaanbod gezocht, met name voor leerlingen met een speciale onderwijs- en/ of zorgbehoeften (zie Zorgplan 2011-2015). De Stichting Proloog is zich bewust van haar zorgplicht (zie Deelzorgplan 4 juli 2012).

3. Van handelingsgericht werken naar opbrengstgericht werken.

De opbrengstgerichtheid is de laatste twee jaar bij de meeste schoolteams van de scholen van Proloog toegenomen. Anno juli 2011 hebben dan ook alle scholen van Proloog van de inspectie een zogenoemd 'basisarrangement' toegewezen gekregen. Bij alle scholen is het 'handelingsgericht werken', alsmede het werken met de P-D-C-A-cyclus bekend. In de komende jaren zal met name op het gebied van taal, lezen, rekenen en wiskunde op een meer doelgericht en systematische wijze gewerkt worden. In het kader van 'opbrengstgericht werken' wordt het werken met didactische en pedagogische groepsplannen geïmplementeerd. Een aantal scholen van Proloog experimenteert nu al met het werken met groepsplannen (zie handboek zorg van Proloog en uitgangspunten van de 1-zorgroute). Het werken met groepsplannen betekent niet automatisch dat de opbrengsten van taal, lezen, rekenen en wiskunde omhoog gaan. Het didactisch handelen van de leraar, alsmede de wijze waarop de leraar differentieert in aanbod, instructie, verwerking en tijd zijn van invloed op het onderwijsrendement en de resultaten van de leerlingen. Proloog zet de komende jaren dan ook in op het versterken van genoemde leerkrachtvaardigheden, alsmede het scholen van de directeuren op het gebied van opbrengst gericht werken. Deze programma's zullen grotendeels samenvallen met de voorlichting en trainingen over het werken met referentielijnen bij taal en rekenen.

4. Implementatie referentielijnen taal en rekenen

Sinds 1 augustus zijn scholen in hun aanbod verplicht om te werken volgens de door de regering vastgestelde referentieniveaus voor Nederlandse taal en rekenen en wiskunde. In referentieniveaus is beschreven wat leerlingen aan het einde van het primair onderwijs moeten kennen en kunnen. De referentieniveaus worden bereikt door het volgen van referentielijnen met ijkpunten per jaargroep. In de periode 2011-2015 worden de leraren van

Proloog geschoold om in hun groepen te werken en te differentiëren in aanbod met ten minste drie niveaugroepen. In het Handboek Zorg van Proloog is dat al volgt uitgewerkt:

Niveaugroep A: werkt naar niveau 1S (streefniveau)

Niveaugroep B: werkt naar niveau 1F (fundamenteel niveau)

Niveaugroep C: werkt zoveel als mogelijk naar niveau 1F.

Werken met referentieniveaus vormt een belangrijk hulpmiddel om opbrengstgericht onderwijs te realiseren.

5. Overgang PO/VO

Door het gebruik van referentieniveaus voor taal en rekenen sluiten de programma's van de verschillende schooltypen, naar verwachting, in de komende jaren beter op elkaar aan. Voor de ontvangende school van Voortgezet Onderwijs is duidelijk hoe ver de leerling op het gebied van taal en rekenen is en worden herhalingen of hiaten vermeden. Dit maakt doorlopende leerlijnen, alsmede een effectieve overdracht tussen PO en VO mogelijk. Sinds 2010 maken de scholen in Leeuwarden gebruik van de zogenoemde 'plaatsingswijzer PO/VO'. Het gebruik van deze wijzer wordt jaarlijks geëvalueerd en krijgt mogelijk een provinciaal vervolg. De toetsresultaten van een leerling in de groepen 6, 7 en 8 in het primair onderwijs zijn sterk richtinggevend bij het advies, de keuze van en de toelating in het vervolgonderwijs.

6. Functiemix

De functiemix is een onderdeel van het convenant 'de leerkracht van Nederland' (2008). Bij Proloog zijn er drie functies van leraar (leraar LA, LB en LC) met ieder een eigen profiel ten aanzien van zijn loopbaanperspectief. De functiemix heeft tot doel de verhouding tussen die drie groepen op termijn te verdelen volgens de volgende verdeelsleutel: 58 procent LA functies, 40 procent LB functies en 2 procent LC functies. Mede door de voorgenomen reorganisatieplannen en de te verwachten extra mobiliteit van de medewerkers en leraren krijgt de uitwerking van de functiemix met name in de periode 2012-2014 extra aandacht.

7. Good-governance

Het bestuur van Proloog wil komen tot een nieuw bestuursprofiel. Voor het functioneren van dat model is meer kennis over de voor- en nadelen nodig. Voor het bestuur is van belang welke keuzes bij de invulling van een nieuw bestuursprofiel gemaakt kunnen worden. Ook wil men graag weten welke 'valkuilen en piketpaaltjes' van belang zijn bij het implementatietraject van het huidige model met een bestuur en een algemene directie naar bijvoorbeeld een CvB – RvT model. Andere aandachtspunten voor het bestuur zijn de schaal en omvang van Proloog (3200 leerlingen, 15 basisscholen en één school voor SBO) in relatie tot de vormgeving van het model CvB en RvT. Ook speelt de opzet en structuur van het bestuursbureau een rol. Nu is de algemene directie leidinggevende van het bestuursbureau.

8. Veiligheidsbeleidsplan

Op basis van de Arbowet zijn de scholen verplicht een veiligheidsbeleid te voeren. Ook in de Wet op het Primair onderwijs (WPO) en in het toezichtskader van de Onderwijsinspectie zijn de verantwoordelijkheden van de school op het gebied van veiligheid beschreven. Alle scholen voeren een digitaal registratiesysteem in, dat inzicht geeft inzicht op met name (gewelds)incidenten en veiligheid op de onderwijsinstellingen. Het kabinet voert een verplichte incidentenregistratie per 1 september 2012 in. In de periode 2012-2015 wordt er een nieuw bovenschools Veiligheidsbeleidsplan, inclusief een gedragscode voor leraren opgesteld.

9. Profielen

Alle betrokkenen van scholen van Proloog worden gevraagd mee te denken om passende profielen per school op te stellen. Directie en teams zullen per school een zorgprofiel moeten aangeven (zie beleid SWV Het Spectrum over classificatie zorgbreedte) en vervolgens inrichten. Daarnaast worden de medewerkers van de Proloogscholen gevraagd hoe zij zich per school meer kunnen profileren op het gebied van aanbod (bijvoorbeeld creatieve vakken, techniek, muziek of drietalige school) en op het gebied van klantgerichtheid of klantvriendelijkheid (continuroosters, NSO met veel sport, muziek of ICT, enz.).

Per school zullen profielen opgesteld worden. Bovenschools zal afstemming nodig zijn en worden de profielen vastgesteld.

10. Friese taal

Uitvoering provinciaal actieplan: 'it moet better en it kin better'. De meeste leraren van de scholen van Proloog kennen de kerndoelen, hebben een methode voor Fries en een taalcoördinator. Toch zijn er met name in de stad weerstanden bij leerlingen, ouders, leraren en directies waargenomen bij het aanleren van de Friese taal.

Mogelijk heeft het Fries als vak in sommige scholen van Proloog een extra impuls nodig. De provincie overweegt een beroepsregister te ontwikkelen waarin de leraren hun bekwaamheden en bevoegdheden voor het Fries kunnen registreren. Daarnaast worden er voor het vak Fries momenteel speciale toetsen voor het basisonderwijs ontwikkeld die gebruikt kunnen worden om het onderwijs in de Friese taal af te stemmen op de behoeften van de leerlingen en de leraar meer inzicht geven in het leerrendement. Proloog doet de komende periode onderzoek naar de bekwaamheden en bevoegdheden van de leraren in het basisonderwijs ten aanzien van de Friese taal en onderzoekt op welke wijze de scholen inzicht in het leerrendement van de leerlingen ten opzichte van het Fries vaststelt, registreert en met de ouders communiceert. Dit resulteert in een beleidsplan Fries.

11. ICT-ontwikkelingen

Een werkgroep van directeuren is bezig met het ontwikkelen van een bovenschools ICT-beleidsplan. Centraal staat daarbij dat het computergebruik meer geïntegreerd wordt in het onderwijs. Zij richten zich op twee thema's: onderwijs in ICT en ICT in het onderwijs. Speerpunt in de komende jaren is de omschakeling van het schriftelijk naar het digitaal verwerkingsmateriaal. Het gebruik van educatieve en methodische software en/of webbased programma's zal sterk toenemen.

Daarnaast is er aandacht voor het ontwikkelen van een meer flexibele leeromgeving voor de leerling. Welke gevolgen zijn er voor het didactisch handelen van de leraar, wanneer de leerling gebruik gaat maken van draadloze netwerken, verplaatsbare computers, tablet-pc's of notebooks. Leerlingen kunnen ook na schooltijd aan de slag via een zogenoemde elektronische leeromgeving (ELO).

Leraren van Proloog worden geschoold in het werken met het digibord, werken met de klas.nu, dotcomschool en het cito-lovs en het gebruik van de smartphone. Bij Proloog gaat men ervan uit dat alle medewerkers in staat zijn om te werken met internet, e-mail verkeer en in het programma Word. Elke leraar krijgt in de toekomst een eigen e-mail adres, het intranet van proloog wordt uitgebreid. Daarnaast wordt er een onderzoek gedaan naar de mogelijkheden van een centraal beheer van de licenties (inclusief budgetbewaking), centraal inkopen van hardware en de mogelijkheden van ELO. De taken en bevoegdheden van de netwerkbeheerder en die van de bovenschoolse ICT'er worden geëvalueerd. Er wordt voor de komende jaren een ICT-investeringsplan ontwikkeld.

12. Ontwikkelingen IPB

Op het gebied van integraal personeelsbeleid zijn in het recente verleden diverse beleidsvoornemens beschreven. In de komende periode 2012-2015 wordt er aandacht besteed aan de afstemming implementatie en het gebruik van persoonlijke ontwikkelingsplannen en het voeren van ontwikkelgesprekken, functioneringsgesprekken en beoordelingsgesprekken van directeuren met leraren.

1.1 CONTEXT EN AANLEIDING

Artikel 16 van de wet Primair Onderwijs geeft aan dat het bevoegd gezag tenminste een maal in de 4 jaar het schoolplan vaststelt en na vaststelling aan de inspecteur toezendt.

Het plan loopt van de periode 2011-2015.

1.2 DOEL EN FUNCTIE

Doel

Positiebepaling	Waar staan we momenteel als school?
Schoolontwikkeling	Waar willen we met onze school naar toe?

Functie

1	Intern sturingsdocument	Geeft richting, houvast, kompasfunctie
2	Verantwoordingsdocument	Intern; directie, team, MR, bestuur Extern; inspectie, stakeholders
3	Ondernemingsplan	Sturing op doelen en middelen voor de middellange termijn
4	Kwaliteitsdocument	Toepassing PDCA-cyclus op schoolontwikkelingsaspecten schoolplan

1.3 BESTUURSBELEID

Het schoolplan is waar mogelijk in lijn met het strategisch beleidsplan van het bestuur. Waar dat nodig is geeft het schoolplan op school specifieke wijze uitvoering aan de strategische doelen op bestuursniveau op de beleidsterreinen

- Onderwijs
- Organisatie
- Identiteit
- Kwaliteitsbewaking
- Personeel
- Huisvesting/materiële zaken
- Financiën

1.4 TOTSTANDKOMING EN TIJDPAD

De opdracht was in eerste instantie om te komen tot een jaarplan. Vervolgens heeft de directie er voor gekozen om er een zo compleet mogelijk schoolplan van te maken.

1.5 VASTSTELLING EN INSTEMMING

Het schoolplan 2011-2015 is vastgesteld door het bevoegd gezag met instemming van de medezeggenschapsraad.

De formulieren 'Vaststelling schoolplan' en 'Instemming schoolplan' zijn als bijlage toegevoegd.

1.6 POSITIONERING SCHOOLPLAN T.O.V. KWALITEITZORG PDCA-CYCLUS

Systematisch en planmatig werken aan kwaliteitszorg betekent voor ons dat we cyclisch te werk gaan in een voortdurende opeenvolging van plannen, uitvoeren, evalueren en bijstellen basis van de PDCA cyclus.

Onze doelstellingen en beleidsvoornemens zoals verwoord in dit schoolplan zullen we in de komende jaren tegen het licht houden van de PDCA systematiek, waarbij we reflecteren op relevante vragen;

	Fase	Omschrijving	Vragen
1	Plan	We zeggen wat we doen	Hebben we adequaat geborgd wat we doen
2	Do	We doen wat we zeggen	Handelen we conform wat we hebben afgesproken
3	Check	We evalueren onze doelen, processen en opbrengsten	Doen we de dingen goed? Doen we de goede dingen?
4	Act	We verbeteren ons voortdurend	Wat gaan we verbeteren? Waarom? Hoe doen we dat?

1.7 INTEGRALITEIT EN SAMENHANG

Dit schoolplan geeft de kaders en het perspectief aan waarbinnen onze school werkt aan de schoolontwikkeling en schoolverbetering. Het geeft daarbij zicht op de samenhang tussen verschillende beleidsvoornemens.

Inzetten op rendementsverbetering van bijvoorbeeld spellingsvaardigheid betekent interventies bij verschillende kwaliteitsaspecten van onderwijskundig beleid (primaire proces): leerstofaanbod, leertijd, opbrengsten, leerkrachtvaardigheden. Maar kan ook invloed hebben op aspecten van het personeelsbeleid (aanstellen taalcoördinator), het financiële beleid (inkoop expertise, aanschaf lesmateriaal) en het kwaliteitsbeleid (borging, systematisch evaluatie van processen en leerling-resultaten). In hoofdstuk 6 geven we de samenhang expliciet weer.

Het gaat daarbij met name om de samenhang tussen de 3 beleidsaspecten die de wetgever beschreven wil zien in het schoolplan:

A Onderwijskundig beleid

B Personeelsbeleid

C Kwaliteitsbeleid

1.8 OP HOOFDLIJNEN

Het schoolplan is ons plan waarin we aangeven:

- Waar onze school voor staat (profilering)
- Waar we naar toe willen (collectieve ambitie)
- Hoe we dat willen bereiken (beleidsvoornemens)
- Welke middelen onze school daarvoor wil inzetten (facilitering)

Het schoolplan als richtinggevend document leent zich niet voor vertaling in operationele doelen, een gedetailleerde uitwerking van activiteiten.

Hiervoor verwijzen we naar het schooljaarplan.

1.9 VERWIJZING

Onze school beschikt over diverse beleidsdocumenten. Daar waar sprake is van reeds geformuleerd beleid in bestaande documenten zullen we in dit schoolplan volstaan met een verwijzing. Voor een overzicht van deze documenten: zie hoofdstuk 7; verwijzingen

Deze documenten zijn in te zien op school en bij het bestuur en opvraagbaar door bevoegde instanties zoals de inspectie.

1.10 BELEIDSCONSEQUENTIES

Per hoofdstuk noteren we (indien van toepassing) beleidsconsequenties. Het kan hier gaan om nieuw beleid of om voortzetting van ingezet beleid.

De beleidsconsequenties worden in hoofdstuk 5 verzameld en in hoofdstuk 6 ondergebracht in een meerjarenplanning.

HOOFDSTUK 2. IDENTITEIT

Onze identiteit, d.w.z. alles wat onze school maakt tot de school die we zijn ontleen wij aan een drietal uitgangspunten;

1 Levensbeschouwelijke identiteit.

2 Missie

3 Visie en onderwijsaanbod.

2.1. ONZE LEVENSBESCHOUWELIJKE IDENTITEIT

Onze school is een openbare school.

Het openbaar onderwijs draagt bij aan de ontwikkeling van de leerlingen met aandacht voor de levensbeschouwelijke en maatschappelijke waarden, zoals die leven in de Nederlandse samenleving en met onderkenning van die betekenis van de verscheidenheid van die waarden. Openbaar onderwijs wordt gegeven met eerbiediging van ieders godsdienst of levensbeschouwing

2.2. ONZE MISSIE

In Lekkum staat een kindplaats. Eén plaats voor kinderen, met een systeem waarin alles samenhangt, waar kinderen worden opgevangen en onderwijs krijgen. Een grote ontmoetingsplaats. De uitgangspunten van Malaguzzi, grondlegger van de kindercentra in Reggio Emilia in Italië vertalen we naar onze Nederlandse situatie. Daarbij worden aspecten gebruikt van de non-directieve methode van Rebeca en Mauricio Wild.

2.3 ONZE VISIE

Albert Einstein; Voorstellingsvermogen is belangrijker dan kennis. Herinneringen zijn verleden tijd, die is eindig.

Visie is toekomst, die is oneindig. Visie is groter dan 'vroeger', groter dan dat wat u met u meedraagt, groter dan de emotionele littekens uit het verleden.

Pedagogisch concept kindplaats Lekkum.

Er bestaat geen Reggio methode. Men spreekt van een Reggio approach. Deze benadering gaat uit van:

De rechten van het kind. Kinderen hebben het recht om erkend te worden als persoon met individuele, juridische, civiele en sociale rechten. Zij zijn degene die hun eigen identiteit en mogelijkheden bepalen door relaties en interactie met hun leeftijdgenoten en volwassenen en door echte en verbeelde ervaringen.

Volwassenen moeten voor alle kinderen alle mogelijke basisvoorwaarden creëren om goede wereldburgers tot stand te laten komen. Eigen mogelijkheden en capaciteiten verwezenlijken en uitbreiden, sociale vaardigheden vergroten, affectie en vertrouwen ontvangen. Dat kan alleen als volwassenen altijd klaar staan om ondersteuning en hulp te geven.

Het kind staat centraal. Een kind is sterk, rijk en actief en heeft vele mogelijkheden in zich. Het kind is zelf de voorvechter van zijn eigen leven en zijn eigen groei. Het heeft een sterke drang om te weten en te begrijpen.

Kinderen zijn nieuwsgierig naar de wereld, verlangen naar relaties en communicatie met anderen. Zij stellen zich open voor verandering en wisselwerking. Vanaf hun geboorte leren zij omgaan met de sociale en fysieke omgeving, met alles wat de cultuur waarin zij opgroeien hen brengt. Met dit beeld voor ogen hebben we een plaats voor kinderen gecreëerd.

De basis van de KINDPLAATS.

Individu: Hiermee bedoelen we alle mensen. Dus kinderen, ouders, leerkrachten en opvangkrachten.

Niet alleen ouders, maar alle opvoeders, ja alle mensen in de woonomgeving zijn belangrijk.

Ruimte: Hiermee bedoelen we de omgeving. De kindplaats moet een afspiegeling zijn van de mensen die daar zijn/werken. Met ruimte bedoelen we hier niet alleen de ruimte in en om school, maar ook de omgeving waarin het kind leeft.

Actie: Hiermee bedoelen we handelingen, gebaren tussen ruimte en individu. Als dat goed gaat is er pas echt sprake van interactie. Door actie word je op nieuwe gedachten gebracht, het zet je aan het denken. De interactie tussen het kind en de leerkracht/opvangkracht bepalen de identiteit van de school/kindplaats.

HOOFDSTUK 3 SCHOOLBESCHRIJVING

3.1 TYPERING SCHOOL (ZIE OOK HOOFDSTUK 2 EN DE SCHOOLGIDS)

Bevoegd gezag	<p>De Prof. Wassenberghskoalle maakt deel uit van de stichting Proloog in de gemeente Leeuwarden.</p> <p>Voor de missie en visie van het bestuur verwijzen we naar het strategisch beleidsplan van de Stichting Proloog</p>
Sociale context	Brede school Lekkum
Ouders, ouderbetrokkenheid	<ul style="list-style-type: none"> • De rol van de volwassen begeleider. <p>De volwassene moet zich kunnen inleven in de eigen levensgeschiedenis om zich te kunnen invoelen in de wereld van het kind. Een ieder die betrokken is bij de opvang/begeleiding van de aan hem/haar toevertrouwde kinderen moet proberen door de bril van de kinderen te kijken. Het is zijn/haar taak om actief te luisteren naar kinderen, want kinderen hebben wel honderd talen om zich te uiten (tekenend, schilderend, met klei, via muziek, bewegen enz.). Volwassenen zullen het kind respecteren en dat respect ook van kinderen verwachten. De omgeving, de benadering van kinderen en het accepteren van de verschillende talen die kinderen kunnen hanteren zijn zeer belangrijk voor de ontwikkeling van kinderen.</p> <p>Kortom: Zeker, de honderd is er.</p> <ul style="list-style-type: none"> • alles draait om: individu, ruimte en actie. Dit is een drie-eenheid. <p>Ouderhulp komt vaak uit dezelfde groep mensen.</p> <p>Wanneer ouders echter gericht worden gevraagd wordt het aantal makkelijk vergroot.</p> <p>Oudergroepen die binnen de school actief zijn:</p> <ul style="list-style-type: none"> - MR - OR - VOO - Floraliacommissie <p>Verder wordt hulp geboden bij:</p> <ul style="list-style-type: none"> - Begeleiden tijdens excursies - Sport en spelactiviteiten - Schoonmaken - Diverse festiviteiten; sinterklaas, kerst musical, dorpsfeest e.d. - De schoolpopulatie bestaat voornamelijk uit goed opgeleide ouders.

	<p>Er zijn weinig ouders werkeloos. Vaak werken beide ouders.</p> <p>Ongeveer 10 % van de bevolking is Friestalig.</p>
Historie school	<p>De Prof. Wassenberghskoalle is de enige school in het dorp Lekkum. In Leeuwarden is het tevens de enige school die werkt vanuit de Reggio approach. Deze benadering gaat uit van de driehoek:</p> <ul style="list-style-type: none"> - Individu (alle betrokkenen) - Omgeving (Binnen /buiten, dorp / stad) - Actie (alle handelingen) <p>Tussen deze drie is er interactie, alles draait om communicatie.</p> <p>Het voedingsgebied van de Prof. Wassenberghskoalle is van oudsher; Miedum, Lekkum, Snakkerburen, Miedwei, Lekkumerweg, Verzetsstraat t/m Oud Tolhuis.</p> <p>Enkele kinderen uit het voedingsgebied gingen vanwege een principiële keuze naar de stad. Eind jaren 80 ging bijna niemand meer naar een school in de stad.</p> <p>In de jaren 70/80 gingen de kinderen van de Verzetsstraat meestal naar de school in de wijk.</p> <p>In 1988 had de Prof. Wassenberghskoalle 48 leerlingen. Zo'n 50 tot 60 leerlingen is normaal voor het kleine gebied.</p> <p>De school groeide langzaam maar zeker. Eerst vooral in de bovenbouw. Kinderen die elders vastliepen vonden een plek op de dorpschool. De vraag voor plaatsing 'zorgleerlingen' nam toe. Opvallend is nu de vraag voor zorg van jonge leerlingen, met name leerlingen die een stempel 'binnen het autistisch spectrum' hebben gekregen. Vanuit de Vrijheidswijk komen kinderen nu weer naar Lekkum. Bewijzen hebben we niet maar we denken dat dit te maken heeft met het feit dat de school in de wijk een 'zwarte'school is.</p> <p>Inmiddels is Wijns bij het voedingsgebied gekomen. Met het opheffen van de school aldaar zijn de kinderen naar 6 scholen gegaan. (Oudkerk, Oenkerk PC en openbaar, Giekerk PC en openbaar en Lekkum.) De jonge kinderen gaan straks naar Lekkum</p> <p>De PWS heeft ongeveer 120 kinderen, verdeelt over vijf groepen.</p>
Schoolomgeving	<p>Het voedingsgebied van de Prof. Wassenberghskoalle is van oudsher; Miedum, Lekkum, Snakkerburen, Miedwei, Lekkumerweg, Verzetsstraat t/m Oud Tolhuis.</p> <p>Ouders kiezen meestal voor de school in de buurt. In een enkel geval kiest men voor een school met een speciaal concept en/of signatuur. We respecteren ieders keus.</p> <p>Kinderen die niet bij ons naar school gaan proberen we wel te betrekken bij de</p>

buitenschoolse activiteiten zoals het dorpsfeest en de Floralia.

Onze school is al jaren een school die passend onderwijs aanbiedt. De vraag om leerlingen met een specifieke hulp te plaatsen neemt toe.

Omdat we willen voorkomen dat we een school voor speciaal basisonderwijs worden zijn we voorzichtig in aanname en werken we alleen met alle kinderen van het gezin.

1-12-2010	Lekku m	S n.	Wij ns	Vrij h.	Blitsae rd	Lw d	Over ig	Tota l		Toeg ev. i.v.m. probl.	Gebl e- ven na verh ui- zing
Gr. 0	2		1					3	14 In stroom		
Gr. 1	5	3	0	1	1	2		12		1	
Gr. 2	4	2	0	4	1	4		15		3	
Gr. 3	5	3	0	0	1	5		14		2	
Gr. 4	4	1	0	3	3	6	1	18		6	1
Gr. 5	4	2	0	2	0	2		10		2	1
Gr. 6	5	4	1	2	0	5		17		4	3
Gr. 7	3	1	0	1	0	1		6		1	
Gr 8	7	4	0	2	1	10		24		8	2
Tot	39	2 0	2	15	7	35	1	119			

- Atelierista en pedagoog.

In school zijn twee ateliers. Het atelier biedt kinderen de mogelijkheid om verschillende creatieve talen te spreken. Tevens is er een atelier in het dorpshuis.

In onze situatie hebben we niet zoals in Italië één atelierista (=een persoon met een kunstzinnige opleiding), maar proberen leerkrachten, opvangkrachten en ouders samen creatief te zijn. De leerkrachten zijn de pedagogen die de visie moeten bewaken, die er naar moeten kijken hoe vol/rijk het kind al is, die het programma zo moeten maken dat het past bij het kind (=adaptief onderwijs) en dat de kerndoelen aan bod komen.

De opvangkrachten voor de tussenschoolse- en buitenschoolse opvang worden geacht een plaats te creëren waar kinderen hun vrije tijd op een plezierige manier kunnen doorbrengen. Creativiteit speelt ook hier een belangrijke rol.

De kindplaats in Lekkum is een plek waar een heleboel volwassenen en kinderen samen leven en met elkaar relaties aangaan. Wederzijds vertrouwen en veiligheid is hierbij van essentieel belang. Het is als een soort bouwwerk dat in aanbouw is en zich voortdurend aanpast.

Kinderen zijn de hoofdrolspelers, maar ook ouders spelen een grote rol. Zij hebben het recht om te weten wat er zich op school afspeelt en om daarin te participeren. Om ouders te laten delen in de ervaringen die hun kinderen opdoen wordt er veel gedocumenteerd. Het verslag van de dag, het vastleggen van processen al dan niet met foto's speelt hierbij een grote rol.

We willen een omgeving creëren waarin kinderen, ouders en personeel zich thuis voelen. Om dit te realiseren is er heel veel ruimte nodig. Letterlijk (veel vierkante meters) en figuurlijk (ruimte voor de verschillende talen die kinderen spreken). Ruimte betekent vrijheid, doch ook gebondenheid.

Praktische regels en afspraken, aandacht voor normen en waarden helpen hierbij.

De basisregels zijn vastgelegd en deze vindt u in de hele school terug. Voor bezoekers hebben we aparte regels opgesteld, om het bezoek zo ontspannen mogelijk te laten verlopen.

3.2 TYPERING ONDERWIJSTEAM

<p>Karakteristiek</p>	<p>Het overgrote deel van team bestaat uit vrouwen. Op PWS werkt 1 mannelijke collega voor 2 dagen.</p> <p>De laatste drie jaren hadden we een fulltime werkende mannelijke collega. Hij was tevens onze tweede IB'er. Helaas hebben we vanwege het LIFO-systeem (last in first out) afscheid van hem moeten nemen.</p> <p>De laatste 5 jaren hebben we veel te maken met verlofsituaties. (zwangerschapsverlof en ouderschapsverlof) Banen zijn versnipperd geraakt. Overlegsituaties zijn lastiger geworden. Mede daarom kiezen we voor het continuooster. (ingang augustus 2012)</p> <p>Afgezien van de versnippering werkt het team toch nog in een redelijke stabiele samenstelling.</p> <p>Naast de groepsleerkrachten wordt het team nog versterkt met 2 Ien D medewerkers. De verwachting is deze banen zullen verdwijnen. Dit maakt dat wij minder zorgleerlingen kunnen opvangen.</p> <p>Het is voor ons van groot belang dat we leerkrachten hebben die kunnen werken aan passend onderwijs en die in staat zijn om te werken volgens de Reggio approach.</p>																																																		
<p>Kengetallen</p>	<p>Formatieplan</p>																																																		
	<p>Functies zoals deze er op de PWS zijn (augustus 2011)</p> <ul style="list-style-type: none"> - Onderwijsassistent - Leerkrachten - IB'er - Directie <table border="1" data-bbox="639 1525 1449 1888"> <thead> <tr> <th>functie</th> <th>m</th> <th>v</th> <th><25</th> <th>25-34</th> <th>35-44</th> <th>45-54</th> <th>55-59</th> <th>>60</th> <th>totaal</th> </tr> </thead> <tbody> <tr> <td>dir</td> <td></td> <td>1</td> <td></td> <td></td> <td></td> <td>1</td> <td></td> <td></td> <td></td> </tr> <tr> <td>ib</td> <td></td> <td></td> <td></td> <td>1</td> <td></td> <td></td> <td></td> <td></td> <td></td> </tr> <tr> <td>lk</td> <td></td> <td></td> <td></td> <td>1</td> <td>2</td> <td>1</td> <td>1</td> <td></td> <td></td> </tr> <tr> <td>oop</td> <td></td> <td></td> <td></td> <td></td> <td>1</td> <td>1</td> <td></td> <td></td> <td></td> </tr> </tbody> </table>	functie	m	v	<25	25-34	35-44	45-54	55-59	>60	totaal	dir		1				1				ib				1						lk				1	2	1	1			oop					1	1			
functie	m	v	<25	25-34	35-44	45-54	55-59	>60	totaal																																										
dir		1				1																																													
ib				1																																															
lk				1	2	1	1																																												
oop					1	1																																													
<p>Omstandigheden die beleidskeuzes beïnvloeden</p>	<p>We hebben personeel nodig die vanuit de Reggio-approach kunnen werken. Een opleiding hierin is essentieel.</p>																																																		

Zie ook gegevens Proloog en zie schoolgids

3.3 TYPERING LEERLINGENPOPULATIE

Karakteristiek	<p>Onze leerlingpopulatie is geen doorsnee bevolking. We hebben op dit moment veel instroom in de onderbouw.</p> <p>Veel zorgvragen. Eerst betrof dit voornamelijk kinderen van de oudste groepen. Nu vooral kinderen van de jongste groepen. We vragen ons dan ook af wat er mis is in onderwijsland. Stellen we te hoge eisen aan jonge leerlingen?</p>							
Kengetallen	<p>Op 1 oktober 2010 telden we 113 leerlingen</p> <p>De verdeling naar leeftijd is als volgt;</p> <p>4 jaar: 12 leerlingen</p> <p>5 jaar: 15 leerlingen</p> <p>6 jaar: 12 leerlingen</p> <p>7 jaar: 17 leerlingen</p> <p>8 jaar: 12 leerlingen</p> <p>9 jaar: 13 leerlingen</p> <p>10 jaar: 7 leerlingen</p> <p>11 jaar: 22 leerlingen</p> <p>12 jaar: 3 leerlingen</p> <p>4 t/m 7 jaar: 56 leerlingen</p> <p>8 jaar en ouder: 57 leerlingen</p> <p>Weging</p> <p>Categorie I (1,0) 112</p> <p>Categorie II (0,30) 1</p> <p>De opleiding van ouders</p> <table border="1" data-bbox="411 1854 1455 1989"> <thead> <tr> <th data-bbox="411 1854 802 1989">Hoogst genoten opleiding</th> <th data-bbox="810 1854 1142 1989">Aantal ouders/ verzorgers met deze opleiding</th> <th data-bbox="1150 1854 1455 1989">%</th> </tr> </thead> <tbody> <tr> <td> </td> <td> </td> <td> </td> </tr> </tbody> </table>		Hoogst genoten opleiding	Aantal ouders/ verzorgers met deze opleiding	%			
Hoogst genoten opleiding	Aantal ouders/ verzorgers met deze opleiding	%						

	LBO zonder diploma	3	2%
	LBO met diploma	15	9%
	Middelbaar beroepsonderwijs	58	38%
	Hoger beroepsonderwijs	50	32%
	Universitair	10	6%
	Niet bekend	20	13%
	totaal	154	100%
	De schoolpopulatie bestaat voornamelijk uit autochtone kinderen van wie de ouders een diploma voor middelbaar-of hoger beroepsonderwijs hebben genoten.		

3.4 CONTEXT LANDELIJKE TREND EN ONTWIKKELING

PR.

Jarenlang hebben we het zwaard van Damocles boven ons hoofd gehad. Dit maakt dat we altijd hebben gezocht naar ; hoe kunnen we ons laten zien. Waar zijn we goed in?

Wat kan beter? Nooit achterover leunen, maar actief blijven, proactief reageren in plaats van reactief. Steeds een stap verder zijn dan ontwikkelingen die zich aandienen. (Onze naschoolse opvang heeft zijn 12,5 jarig jubileum al gevierd!)

We hebben overal rondgekeken. Italië, Engeland, Ecuador, Zweden, Nederland. Over de grenzen heen kijken is verrijkend.

Gelijkgestemden zoeken. Nieuwe zaken uitproberen. Meer aandacht voor het proces i.p.v. het product. Werken aan welbevinden.

Roeien tegen de stroom in.

Een duidelijke visie en die uitdragen. Het past erbij en zo niet.....dan willen we het er eigenlijk niet bij.

Kindgericht en niet systeemgericht. Onze kreet is; kinderen hebben geen problemen. Het systeem veroorzaakt de problemen.

Om te voorkomen dat we alleen zorgleerlingen krijgen hebben we het beleid dat we willen werken met alle kinderen uit het gezin. Dit is soms lastig voor ouders, maar we kunnen niet anders.

Onze mooiste PR? Een hecht team waar aandacht is voor diverse talenten!

Een team, bestaande uit mannen en vrouwen, dat duidelijkheid geeft aan kinderen. Dit wel dat niet. Gezellig in de klas! Vervelend gedrag? Naar de time-out. Ruimte voor eigen keuzes. Vieringen het hele jaar door, ook met ouders. Rapportage d.m.v. portfolio. Aandacht voor het gesprek met ouders. Een spreekuur waar ouders zelf verantwoording dragen voor de intekening en zoveel tijd kunnen nemen als ze nodig denken te hebben, portfoliopresentaties van kinderen, kinderen zijn immers medeverantwoordelijk voor hun leerproces, een uitgebreid portfolio gesprek met ouders. Ouders zijn onze klanten.

We doen dan ook onze best om klantgericht te werken.

De brede school

We zijn al jarenlang een brede school.

Samenwerking met de tuin De Hof van Eeden, de kerk, het dorpshuis, verenigingen. Rekening houden met iedereen, want we zijn immers de enige school in het dorp. We zijn anders, al weten we soms zelf niet wat er anders is.

We zijn trots op onze kinderen, onze school, onze gemeenschap, maar we maken niet te veel reclame omdat we gewoon niet weten waar we de kinderen moeten laten.

HOOFDSTUK 4: INRICHTING VAN ONS ONDERWIJS

Dit hoofdstuk geeft inzicht in hoe wij het onderwijs op onze school hebben georganiseerd

4.1 DOMEIN ZORG VOOR KWALITEIT

Bij kwaliteitszorg gaat het om een beschrijving van de maatregelen die de school neemt om de kwaliteit te verbeteren.

4.1.0. KWALITEITZORG BOVENSCHOOLS

De kwaliteit van de scholen van Proloog wordt bovenschools gevolgd.

De gegevens worden per school geëvalueerd, geanalyseerd en gescreend op mogelijke risico's. De school meet de resultaten door middel van wetenschappelijk erkende en landelijk genormeerde toetsen. De directeuren van de scholen rapporteren twee keer per jaar hun onderwijsresultaten aan de algemeen directeur van Proloog en jaarlijks schrijven de directeuren een jaarverslag.

Daarnaast worden de scholen regelmatig, door middel van een zogenoemde audit of check-up door de onderwijskundige van Proloog onderzocht op mogelijke tekortkomingen. De onderzoeker levert een bijdrage aan de evaluatie van het onderwijs van de school, informeert en ondersteunt de directie en geeft zo nodig scholing. De bevindingen van de onderzoeker na het verrichten een audit staan beschreven in een onderzoeksverslag. Alle scholen van Proloog worden regelmatig onderzocht door de onderwijskundige. Scholen met specifieke tekortkomingen of risico's worden intensiever onderzocht, gecontroleerd of begeleid. Bij klachten van leerlingen, ouders of personeel kan de algemene directie besluiten de onderwijskundige extra of gericht onderzoek te doen verrichten.

Bij het onderzoek maakt de onderwijskundige van Proloog gebruik van het instrumentarium dat in grote lijnen overeenkomt met dat van de inspectie van het onderwijs.

Wanneer de inspectie op de school geen of nauwelijks tekortkomingen registreert wordt een zogenoemd 'basisarrangement' afgegeven. Het beleid van Proloog is er op gericht dat alle scholen een 'basisarrangement' van de inspectie verwerven.

Proloogacademie

Naast de individuele scholingstrajecten en de scholingen op teamniveau worden de medewerkers van Proloog in de gelegenheid gesteld om zich in te schrijven voor de Proloogacademie. Daarin worden verschillende scholingen, cursussen en trainingen aangeboden die op het gebied van kwaliteitsverbetering die op dat moment actueel zijn.

Enquêtes en tevredenheidsonderzoeken

In de cyclus van kwaliteitszorg worden de directeuren van de scholen gevraagd elke twee jaren een tevredenheidsonderzoek af te nemen bij leerlingen, leraren en personeel af te nemen. Op bovenschools niveau zijn daarvoor instrumenten ontwikkeld. De gegevens worden per school door de directeur verzameld en geanalyseerd. De gegevens worden tijdens de audit bovenschools geanalyseerd.

Definitie kwaliteitszorg

<i>1 Zeggen wat we doen en dat goed en systematisch borgen</i>
<i>2 Doen wat we zeggen dat we doen en dat laten zien</i>
<i>3 Systematisch evalueren van onze kwaliteit</i>
<i>4 Ons voortdurend verbeteren met gerichte verbeteractiviteiten</i>

Kwaliteitszorg

We onderscheiden kwaliteit en kwaliteitszorg. We leveren kwaliteit, zorgen ervoor dat de kwaliteit op peil blijft en op basis van onze bevindingen verbeteren en borgen we onze kwaliteit. Kwaliteitszorg is op onze school gekoppeld aan integraal personeelsbeleid. Dit betekent dat het een vereiste is dat we goed opgeleide mensen nodig zijn die kunnen werken volgens de Reggio-approach.

Onze uitgangspunten

1	wettelijk kader	Artikel 12 lid 4 van de wet Primair onderwijs (beleid met betrekking tot de bewaking en verbetering van de kwaliteit van het onderwijs) vormt het uitgangspunt voor onze zorg en kwaliteit
2	Collectief proces	Bij kwaliteitszorg zijn alle professionals op de werkvloer betrokken
3	Rol directie	De directeur heeft de regierol bij de uitvoering van kwaliteitszorg
4	Schoolverbetering	Kwaliteitszorg is steeds een combinatie van Positiebepaling (waar staan we, zelfevaluatie, meting) en Schoolverbetering (waar willen we naar toe, ambitieniveau en planmatige uitvoering)
5	Cyclische werkwijze	Wij werken cyclisch aan kwaliteitszorg op basis van de PDCA-cirkel Na een periode te hebben gewerkt met de kwaliteitskaarten van Van Beekveld en Terpstra moeten we nu werken met de kaarten van Duco Creemers. Per gebied hebben we de aandachtspunten in kaart gebracht. Waar mogelijk zijn deze direct aangepast. Waar dit niet direct kon

		worden ze meegenomen in de 4 jaren planning.
6	Systematische evaluatie	<p>We evalueren per periode het werk van de leerlingen. Een periode loopt van vakantie tot vakantie.</p> <p>Twee keer per jaar evalueren we onze LOVS scores.</p> <p>Jaarlijks evalueren we het leren en onderwijzen en het geheel van de opbrengsten.</p> <p>Deze evaluaties vormen de input van onze schoolverbetering</p>
7	Professioneel handelen	<p>Bij kwaliteitsborging en –verbetering is het professioneel gedrag/ handelen van een ieder op de werkvloer het uitgangspunt. Daarmee koppelen we kwaliteitszorg aan professioneel gedrag.</p> <p>Van het bestuur wordt verwacht dat zij meewerken aan het realiseren van scholing om een professioneel team te behouden.</p> <p>Van leerkrachten wordt verwacht dat zij op basis van het ontwikkelassessment een POP maken. Deze maakt deel uit van de eigen portfolio. (zie www.ontwikkelassessment:leraarpn.nl)</p>
8	Toezichtskader inspectie	We betrekken de kwaliteitsaspecten en indicatoren van het onderwijstoezicht nadrukkelijk bij de inrichting van onze kwaliteitszorg.
9	Visie als IJkpunt	Alles spiegelen we structureel aan onze missie/visie.
10	Lerende organisatie	Het zijn dezelfde cirkels die zich herhalen; op leerlingniveau, op leerkrachtniveau, op bestuursniveau.

4.2 ONDERWIJS EN LEREN

4.2.1 ONDERWIJSKUNDIGE DOELEN

Onze onderwijskundige doelen zijn in de eerste plaats de doelstellingen zoals die in de artikelen 8 en 29 van de Wet op het Primair onderwijs zijn omschreven:

Artikel 8. :

- 1 *Het onderwijs wordt zodanig ingericht dat de leerlingen een ononderbroken ontwikkelingsproces kunnen doorlopen. Het wordt afgestemd op de voortgang in de ontwikkeling van de leerlingen.*
- 2 *Het onderwijs richt zich in elk geval op de emotionele en de verstandelijke ontwikkeling, en op het ontwikkelen van de creativiteit, op het verwerven van de noodzakelijke kennis en van sociale, culturele en lichamelijke vaardigheden.*
- 3 *Het onderwijs gaat er mede van uit dat de leerlingen opgroeien in een multiculturele samenleving.*
- 4 *Ten aanzien van leerlingen die extra zorg (liever spreken wij van kinderen die speciale rechten hebben), is het onderwijs gericht op individuele begeleiding die is afgestemd op de behoefte van de leerling.*

Artikel 29. :

Het openbaar onderwijs draagt bij aan de ontwikkeling van de leerlingen met aandacht voor de levensbeschouwelijke en maatschappelijke waarden, zoals die leven in de Nederlandse samenleving en met onderkenning van die betekenis van de verscheidenheid van die waarden. Openbaar onderwijs wordt gegeven met eerbiediging van ieders godsdienst of levensbeschouwing.

Het basisonderwijs, bestemd voor kinderen vanaf vier jaar, is verplicht zich te richten op:

- de emotionele ontwikkeling
- de verstandelijke ontwikkeling
- het ontwikkelen van de creativiteit
- het verwerven van sociale vaardigheden
- het verwerven van culturele vaardigheden
- het verwerven van lichamelijke vaardigheden.

De kerndoelen tezamen moeten aan deze brede vorming uitdrukking geven.

Wij interpreterten dat als volgt:

Het kind is geen foto, het ontwikkelt zichzelf. Het team van de Prof. Wassenberghskoolle wil hiervan de consequenties realiseren en regelmatig nagaan of hun activiteiten eraan voldoen.

Het realiseren van één kindplaats d.w.z. één plaats waar kinderen worden opgevangen/onderwijs krijgen volgens de visie van Malaguzzi, met voldoende ruimte voor de honderd talen die kinderen spreken, is en blijft het doel. Het realiseren van een Reggio benadering is een proces dat niet stopt.

De Stichting Kinderopvang Friesland draagt formeel zorg voor de kinderopvang. De dagelijkse aansturing van TSO en BSO is in handen van de directeur van de school.

In de Wet op het primair onderwijs art.8 staat dat het onderwijs een brede ontwikkeling beoogt. Dit betekent dat onderwijs en opvang zich ook moeten richten op sociaal-emotionele ontwikkeling.

Aspecten van sociaal-emotionele ontwikkeling:

De leerlingen leveren een positieve bijdrage in een groep;

- a. ze gaan respectvol met de anderen om
- b. ze handelen naar algemeen geaccepteerde normen en waarden
- c. ze respecteren verschillen in levensbeschouwing en cultuur
- d. ze durven in de groep voor hun eigen standpunt uit te komen
- e. ze houden rekening met gevoelens en wensen van anderen
- f. ze durven in de groep steun te geven aan iemand met een afwijkend standpunt
- g. ze nemen verantwoordelijkheid voor te verrichten taken

Sociale vaardigheden worden als zeer belangrijk gezien.

We werken niet strak volgens een bepaalde methode maar maken gebruik van diverse methoden zoals de Vreedzame school, Kinderen en hun morele talenten, Kanjertraining, Marietje Kessels, Kleur en Rots en Water. Samen dingen leren doen is van het grootste belang. Vandaar het keuze-uur op vrijdagmorgen, maar ook een slaapnacht voor groep ½ en de schoolreis in het begin van het schooljaar voor de groepen 3 t/m 8.

Verder schenken we regelmatig aandacht aan gezamenlijke vieringen.

Onze openbare school heeft een christelijke grondslag, maar uiteraard eerbiedigen we ieders godsdienst/ levensbeschouwing. Met behulp van de methode Kleur wordt levensbeschouwing vanuit sociaal-emotionele thema's aangeboden.

De school kan en mag niet los staan van het echte leven. We proberen ons als school meer in de gemeenschap te laten zien door het werk van kinderen in het dorp tentoon te stellen. Tevens proberen we meer samen te werken met De Hof van Eeden (dorpstuin Snakkerbuorren). Met het dorpshuis en de kerk en sport/ activiteitenverenigingen is er al sprake van samenwerking. Toch denken we dat een herbezinning nodig is. Wat kunnen we nog verbeteren aan onze brede school?

De verstandelijke ontwikkeling.

De school tracht vaardigheden als kritisch vermogen, zelfredzaamheid, solidariteit te stimuleren. Kennis is deels resultaat van eigen ervaringen, deels overgedragen. De stappen van Marzano zijn

hierbij van belang. Van het IPC hebben we startpunt , de kennisoogst (wat weet ik er al van) op onderzoek en de afsluiting. Van Beeldbrug het bewust omgaan met de linker- en de rechterhersenhelft.

Verschillende manieren om het optimale uit leerlingen te halen.

Het verwerven van de noodzakelijke kennis.

Door het aanbieden van kennis worden de leerlingen voorbereid op de (steeds) veranderende maatschappij. De school begeleidt de leerprocessen van de kinderen en geeft er vorm aan.

In de huidige maatschappij veroudert kennis snel.

Dit betekent voor de school, dat zij voor de basisleerstof moet uitgaan van de school van nu, mogelijk zelfs die van morgen.

De kennis van de leerlingen moet functioneren in de samenleving van morgen.

Het ontwikkelen van de creativiteit.

Aangeboren creativiteit moet ontwikkeld en gestimuleerd worden.

Het ontwikkelen van de creativiteit omvat, in ieder geval, alle vak/vormingsgebieden.

Aspecten verbonden met de ontwikkeling van de creativiteit zijn onder meer het ontwikkelen van de creativiteit in ruimere zin:

- zelfontdekkend bezig zijn
- komen met eigen oplossingen
- verschillende oplossingen vinden voor één probleem
- experimenteren
- het toepassen van kennis en vaardigheden in uiteenlopende situaties

- het ontwikkelen van creativiteit in de zin van de expressievakken.

De methode TOPONDERNEMERS helpt daarbij.

Het verwerven van culturele vaardigheden.

Onder culturele vaardigheden wordt verstaan: luisteren, spreken, schrijven, rekenen, gezond gedrag en sociale redzaamheid.

Daarnaast vinden wij het van belang, dat leerlingen:

- zich oriënteren op de maatschappij
- leren omgaan met anderen (respect kunnen opbrengen voor andermans ideeën, meningen, overtuigingen, levenswijzen, culturen).

Het verwerven van lichamelijke vaardigheden.

Het verwerven van lichamelijke vaardigheden is behalve doel op zich ook van belang voor de verstandelijke en sociaal-emotionele ontwikkeling van de kinderen. We proberen, zo veel als mogelijk is, tegemoet te komen aan de bewegingsbehoefte van kinderen.

Onze interpretatie van de wettelijke doelstelling is ook beschreven in 2.1: Waar we voor staan. De missie van de school. en 2.4: Onze visie. Wat we willen. De gewenste kwaliteit.

Andere onderwijskundige doelstellingen van onze school zijn:

- het leggen van een basis voor een vorm van voortgezet onderwijs, die past bij het niveau en de interesse van het kind;
- het betrekken van ouders bij de school, omdat we samen zorg dragen voor de ontwikkeling van het kind.

Beschrijving van huidige situatie in schoolgids

In onze schoolgids is het volgende beschreven:

- de schoolorganisatie
- de groepering (klassenindeling), groepsgrootte
- de activiteiten van de kinderen
- de voorzieningen in het schoolgebouw

Beleidsvoornemens worden vermeld in het jaarverslag.

4.2.2 DE ORDENING VAN DE INHOUD VAN HET ONDERWIJS.

In de kerndoelen is globaal aangegeven wat het onderwijs waar mogelijk in samenhang moet omvatten.

LEERGEBIEDOVERSTIJGENDE KERNDOELEN

In de nieuwe kerndoelen wordt niet meer specifiek gesproken over de leergebiedoverstijgende doelen zoals die hieronder staan beschreven. We vinden deze doelen als team de basis van de portfolio. De onderdelen werkhouding, werken volgens plan, gebruik van uiteenlopende leerstrategieën, zelfbeeld en sociaal gedrag, worden dan ook jaarlijks door de leerkracht beschreven.

Het onderdeel nieuwe media vinden we tegenwoordig zo vanzelfsprekend dat we dit niet meer bij de doelen hebben staan.

Werkhouding

De leerlingen hebben belangstelling voor de wereld om hen heen en ze zijn gemotiveerd deze te onderzoeken:

- a ze kunnen gerichte vragen stellen;
- b ze kunnen relevante informatie zoeken en gebruiken
- c ze hebben plezier in het leren van nieuwe dingen;
- d ze zetten door wanneer iets niet direct lukt

Werken volgens een plan

De leerlingen kunnen een plan opstellen en ernaar handelen:

- a ze kunnen een doel formuleren;
- b ze kunnen zich op een onderwerp oriënteren;
- c ze begrijpen bij eenvoudige problemen wat oorzaken en gevolgen zijn;
- d ze kunnen uit het voorgaande onder c conclusies trekken;
- e ze kunnen grotere activiteiten stap voor stap indelen en uitwerken;
- f ze kunnen achteraf beoordelen of hun planning goed was;
- g ze kunnen de resultaten van hun werk presenteren in de vorm van een toelichting, een spreekbeurt, een werkstuk, een uitstalling.

Gebruik van uiteenlopende leerstrategieën

De leerlingen kunnen bij leeractiviteiten uiteenlopende strategieën en vaardigheden gebruiken:

- a ze kunnen gerichte vragen stellen aan personen;
- b ze kunnen feiten en meningen onderscheiden;
- c ze kunnen relevante informatie zoeken en verwerken uit andere bronnen, waaronder een woordenboek, een atlas, een register;
- d ze kunnen samenwerken en met elkaar overleggen om gezamenlijk tot oplossingen te komen;
- e ze kunnen achteraf beoordelen of hun strategie een goede was.

Zelfbeeld

De leerlingen leren met hun eigen mogelijkheden en grenzen om te gaan:

- a ze hebben zelfvertrouwen
- b ze kunnen gedragsimpulsen beheersen;
- c ze kunnen en durven voor zichzelf en anderen op te komen.

Sociaal gedrag

De leerlingen leveren een positieve bijdrage in een groep

- a ze gaan respectvol met de anderen om
- b ze handelen naar algemeen geaccepteerde normen en waarden;
- c ze respecteren verschillen in levensbeschouwing en cultuur;
- d ze durven in de groep voor hun eigen standpunt uit te komen
- e ze houden rekening met gevoelens en wensen van anderen;
- f ze durven in de groep steun te geven aan iemand met een afwijkend standpunt;
- g ze nemen verantwoordelijkheid voor te verrichten taken.

Nederlandse Taal

Mondeling taalonderwijs

<i>Doelen van de school</i>	<i>zie kerndoelen 1 t/m 3</i>
<i>Methoden / materialen</i>	Methode Schatkist Veilig leren lezen Taal actief ,Taaljournaal woordenschat, Nieuwsbegrip XL,
<i>Topondernemers,</i>	
<i>Uitvoering in de praktijk</i>	Zie groepsmap.

Beleidsvoornemens/plannen implementeren Nieuwsbegrip XL (2011-2012)

Schriftelijk taalonderwijs

<i>Doelen van de school</i>	<i>zie kerndoelen 4 t/m 9</i>
<i>Methoden / materialen</i>	Pennentaal Zwijsen, Novoskript Diversen zoals 'Creatief Stellen in Balans'. Uitg. De Ruiter, Gorinchem. Voor de groepen 3 t/m 8. Taalactief (taal en spelling) Methode 'Veilig Leren Lezen nieuwe versie Zwijsen. Voor de groepen 2 en 3. (incl. computer-progr.) Taal actief (taal en spelling) Nieuwsbegrip XL
<i>Uitvoering in de praktijk</i>	Zie groepsmap. De leerlingen maken zich de stof van de methode 'Veilig Leren Lezen eigen. Indien mogelijk door het individuele programma te volgen. Om het schrijven te stimuleren hebben we voor alle leerlingen postvakken zodat ze briefjes voor elkaar kunnen maken
	<i>Beleidsvoornemens/plannen</i> Meer leesboeken aanschaffen zodra dit financieel haalbaar is (2011-2012)

Taalbeschouwing, waaronder strategieën

<i>Doelen van de school</i>	<i>zie kerndoelen 10 t/m 12</i>
<i>Methoden / materialen</i>	<p>Veilig leren lezen gr.2 /3</p> <p>Taalactief taal en spelling</p> <p>Voor zeer zwakke spellers gebruiken we tevens de methode Zelfstandig spellen en Door de bomen het bos (van Alie Minkema)</p> <p>Taalactief groep 4 t/m 8.</p> <p>Taaljournaal woordenschat</p> <p>Tekstverwerken XL</p> <p>Topondernemers</p>
<i>Uitvoering in de praktijk</i>	Zie groepsmap.

Beleidsvoornemens/plannen Topondernemers is ook taal;beter gebruik maken van de Kennisbank (schooljaar 2011-2015)

Engels

<i>Doelen van de school</i>	<i>zie kerndoelen 13 t/m 16</i>
	<p>A positive attitude towards the learning of the English language</p> <p>Awareness of the role of the English language in the Dutch society.</p> <p>A certain level of skill in listening, speaking, reading and writing.</p> <p>Skills to find various types of information.</p>
<i>Methoden/materialen</i>	<p><i>We gebruiken geen methode, maar een verzameling van diverse methodes en materialen.</i></p> <p>De onderdelen waaraan we werken staan nauwkeurig omschreven in de portfolio.</p> <p><i>Uitvoering in de praktijk</i></p>

Beleidsvoornemens/plannen Engels voor jonge kinderen verbeteren. Het geven van Engelse les blijft moeizaam. Wat moeten we doen om het succesvol te maken? (oriëntatie 2011-2012 implementatie 2012-2013)

Friese taal

<i>Doelen van de school</i>	<p><i>Sjoch ek keardoelen 17 t/m 22 (Mûnling, skriftlik en taalbeskouwing, wêrûnder strategieën) De learlingen sjogge de ferskillende talen net as lykweardich. Hjir moatte de learkrêften oan wurkje om in positive halding te krijen. Sy sille wannear as it kin de taal dy it bern fan thus út brûkt prate.</i></p> <p>De learlingen krije in positivere hâlding t.o.f it Frysk.</p>
<i>Methoden / materialen</i>	<i>Studio F De 'Fryske Taalrotonde', útj. GCO fryslân, Ljouwert</i>
<i>.Uitvoering in de praktijk</i>	<p><i>Sjoch groepsmap en portfolio</i></p> <p>Het kerndoel 'Frysk ferstean' is voor de meeste leerlingen van de PWS haalbaar. Slechts 10% is Friestalig.</p> <p>Het spreken proberen we te stimuleren door beide talen als gelijkwaardig te gebruiken o.a. tijdens individuele instructie.</p>
<i>Beleidsvoornemens/plannen</i>	<p>hoe soargje we derfoar dat eltse wike it Frysk goed oan bod komt? Hoe fier gean we mei spelling Frysk?</p> <p>Skoallejier 2012-2013</p>

Rekenen/Wiskunde

<i>Doelen van de school</i>	<p><i>Zie kerndoelen wiskundig inzicht en handelen 23 t/m 25 , getallen en bewerkingen 26 t/m 31, meten en meetkunde 32 t/m 33</i></p>
<i>Methoden / materialen</i>	<p>'Wereld in getallen, uitg. Malmberg, Den Bosch.</p> <p>Aanvullend materiaal van internet</p> <p>Voor de groepen 3 t/m 8. (incl.comp.programma)</p> <p>Structureel additief materiaal Maatwerk, Kien</p> <p>'Eenmaal, Andermaal', uitg. Malmberg, Den Bosch.</p> <p>Voor de groepen 4 en 5.</p>
<i>Uitvoering in de praktijk</i>	<p>Werkwijze: Dagelijks 5 problemen geven die moeten worden opgelost.</p> <p>We werken waar mogelijk in niveaugroepjes.</p> <p>De resultaten van de methodetoetsen bepalen de vervolgstof.</p> <p>Bewaking: zie groepsmap (methode toetsen)</p> <p>Structureel additief materiaal</p> <p>Wordt gebruikt in incidentele gevallen, voor leerlingen die andere oefenstof behoeven dan hetgeen geboden wordt in de methode.</p>

Beleidsvoornemens/plannen Automatisering; elke dag 5 problemen oplossen (daarbij gebruik maken van internet)

Schooljaar 2011-2012

Oriëntatie op jezelf en de wereld

Mens en samenleving

Doelen van de school

Zie kerndoelen 34 t/m 39

Burgerschap, sociale integratie en sociale veiligheid.

Het leren leven met de ander en ik.

Respect, waardering voor de medemens en zijn

(geloofs)overtuiging.

De leerlingen moeten inzicht krijgen in de

maatschappelijke verhoudingen en de structuur van de maatschappij.

Methoden/materialen

Topondernemers,

Daarnaast maken we gebruik van; Vreedzame school, Kinderen en hun morele talenten, Kleur= levensbeschouwing vanuit sociaal-emotionele thema's, Zeven eigenschappen van Covey, onderwerpen humanistisch vormingsonderwijs, onze christelijke cultuur en wereldgodsdiensten.

Voor burgerschap nemen we de domeinen van SLO als uitgangspunt.

NOT-programma

Uitvoering in de praktijk

Zie groepsmap.

Beleidsvoornemens/plannen Blijvende actualisering en aanvulling van de onderwerpen.

Beter gebruik maken van de kennisbank (2011-2012)

Natuur en techniek

Doelen van de school

zie kerndoelen 40 t/m 46

Methoden en materialen

Het onderdeel techniek komt aan de orde bij wereldoriëntatie, handvaardigheid, informatica en Topondernemers. We gebruiken er geen kant en klare methode voor. Daar we uit gaan van de Reggio approach is er wel heel veel ruimte voor de ideeën van kinderen en zie je dat in de praktijk de kerndoelen goed aan bod komen.

Uitvoering in de praktijk

Zie methode en materialen

Ruimte

<i>Doelen van de school</i>	<i>zie kerndoelen 47 t/m 50</i>
<i>Methoden / materialen</i>	Topondernemers, NOT-materiaal, Wijzer door de wereld Topo uitg. Agteres voor de groepen 6 t/m 8, oefenprogramma's pc., CITO-lijst topo uit basisschoolboek.
<i>Uitvoering in de praktijk</i>	Zie groepsmap.
<i>Beleidsvoornemens/plannen</i>	Blijvende actualisering en aanvulling van de onderwerpen.

Tijd

<i>Doelen van de school</i>	<i>zie kerndoelen 51 t/m 53</i>
<i>Methoden/materialen</i>	Topondernemers, Wijzer door de tijd, NOT-materiaal, Canon
<i>Uitvoering in de praktijk</i>	Zie groepsmap. In groep 8 gaan we door de hele geschiedenislijn. De onderwerpen van de Canon wordt uitgebreid behandeld.
<i>Beleidsvoornemens/plannen</i>	Blijvende actualisering en aanvulling van de onderwerpen.

Kunstzinnige oriëntatie

In dit leergebied komen de expressieactiviteiten aan de orde. Het gaat om tekenen en handvaardigheid, muziek, spel/bevordering van het taalgebruik en bewegen.

<i>Doelen van de school;</i>	<i>zie kerndoelen 54 t/m 56</i>
<i>Methoden en materialen;</i>	we gebruiken geen specifieke methode.
<i>Uitvoering in de praktijk</i>	Inhouden thema's, projecten lesonderwerpen en kunstbeschouwing in relatie met de algemene doelstellingen van de school en de belevingswereld van het kind.

Tekenen, handvaardigheid, muziek

In groep 1 t/m 4 is tekenen / handvaardigheid een onderdeel van werken met ontwikkelingsmateriaal/werken naar keuze.

In groep 3& 4 wordt waar mogelijk aangesloten bij de basisvaardigheden en WO. De kinderen werken in het kleine atelier of kunnen samen met de atelierista in het grote atelier werken.

In groep 5 t/m 8 wordt binnen de groep gewerkt. Elke groep komt gedurende het hele jaar in aanraking met verschillende materialen en

technieken. Zoals textiel, papier, hout, klei, techniek en koken, toneel dansen, kunst etc.

De lessen worden indien mogelijk door de leerkrachten gegeven. Voor muziek maken we deels gebruik van de extra kennis van één van de leerkrachten. Als vakleerkracht geeft hij muziek in alle groepen.

Soms is er ouderhulp aanwezig.

Tijdens het crea-uur wordt er bewust gewerkt met het aanbieden van technieken. Uiteraard is er voor deze kinderen ook gelegenheid om in het kleine dan wel grote atelier te werken voor bijv. wereldoriëntatie.

Beleidsvoornemens/plannen geen

Toneel

Uitvoering in de praktijk

Uitgangspunt is dat de kinderen zich bewuster zijn van hun eigen gedrag en er meer overzicht over hebben. Het accent ligt op de uitdrukkingsvaardigheid, het zelfvertrouwen, durven, het

orderingsvermogen en op waarden en normen.

Dramatische vorming komt op het rooster voor onder de noemer taalontwikkeling/taal.

Ieder schooljaar voeren de kinderen een musical op.

De oefentijd is op vrijdagmiddag. Gedurende een aantal weken worden er dan extra uren gemaakt. Deze staan vermeld in de schoolgids.

Beleidsvoornemens/plannen Geen

Bewegingsonderwijs

Doelen van de school

zie kerndoelen 57 en 58.

Methoden / materialen

Basisboek bewegingsonderwijs

Uitvoering in de praktijk

Kinderen bewegen veel en graag. Hier houden we als school, omdat er zoveel in 'moet', meestal veel te weinig rekening mee. In de praktijk proberen we elke dag te zorgen voor beweging. Voor de groepen 3 t/m 8 is het wel minder dan voor de kinderen van 1/ 2. In de jongste groepen hebben we kinderen zelf de keus. In de andere groepen is het moment bepaald door de leerkracht. De oudste groepen starten met gymonderwijs. Hierdoor hebben we meer rust in de groep om te werken.

Beleidsvoornemens

iedere leerkracht weer bevoegd laten zijn voor gym.(2011-2015)

ERVARINGSGERICHT WERKEN GROEP 1/ 2 en 3/ 4

<i>Doelen van de school</i>	<p>Over een grote mate van begripsvorming en ruimtelijk inzicht beschikken en dit laatste ook in het platte vlak kunnen gebruiken.</p> <p>Inzicht hebben in de verhoudingen in het platte vlak.</p> <p>Visueel en auditief kunnen discrimineren.</p> <p>Zelfstandig opdrachten kunnen uitvoeren.</p> <p>Kunnen samenwerken.</p> <p>Geconcentreerd kunnen luisteren.</p> <p>Een goede motorieke vaardigheid hebben.</p> <p>Kunnen ordenen, sorteren, combineren en classificeren.</p> <p>Inzicht hebben in hoeveelheid en rangorde.</p> <p>Abstract kunnen denken.</p> <p>Belangstelling hebben voor boekjes, letters en cijfers.</p> <p>Kleuren en vormen kunnen benoemen.</p>
<i>Methoden / materialen</i>	<p>Constructiemateriaal.</p> <p>Bouwmateriaal.</p> <p>Wereldspelmateriaal.</p>
<i>Poppenhoek-materiaal.</i>	<p>Ongevormd materiaal.</p> <p>Boekenhoekmateriaal.</p> <p>Materiaal voor de verstandelijke ontwikkeling.</p> <p>Specifiek materiaal m.b.t. voorbereidend en aanvankelijk lezen, rekenen en schrijven.</p>
<i>Relatie met de kerndoelen</i>	<p>Diverse van de door ons nagestreefde doelen zijn terug te vinden in beschrijvingen van kerndoelen van de verschillende vak/vormingsgebieden.</p>
<i>Uitvoering in de praktijk</i>	<p>Werkwijze:</p> <ul style="list-style-type: none">- werken in groepen- arbeid naar keuze- klein groepswerk

- klassikaal

Bewaking: zie groepsmap

Beleidsvoornemens/plannen geen.

Voor het onderwijs wordt regelmatig gebruik gemaakt van muziek en film. Meestal wordt dit door de leerkracht verzorgd, soms ook door de leerlingen. Indien kinderen materiaal meenemen probeert de leerkracht daar op in te gaan. Altijd geldt dat het onderdeel uit maakt van het onderwijsprogramma.

Beleidsconsequenties voor de schoolplanperiode 2011-2015

1 Topondernemers; beter gebruik maken van de kennisbank

2 Spellingsonderwijs; resultaat verbeteren door gebruik te maken van spellingscategorieën die aansluiten bij datgene wat CITO vraagt.

3 Assessment voor leerkrachten; hoe staat het met het eigen niveau op het gebied van rekenen en taal.

4 Besinning Frysk; hoe fier gean we mei spelling. Wêr brûke we de methoade studio F

5 English for jong children; vastleggen wat we in welke groep gaan doen.

6 Tijd creëren voor techniek

7 Plezierbeleving muziek; meer gebruik maken van de eigen muziek.

8 Mediawijs; lessen Hyves geven

9 Alle leerkrachten bevoegd voor gym

10 Werken met rekenproblemen; elke dag 5 problemen centraal stellen.

11 Implementeren Nieuwsbegrip XL.

12 Aandacht voor Beeld&brein.

4.3 ZORG EN BEGELEIDING

De scholen van Proloog verschillen in de wijze waarop zij aandacht schenken aan zorg en begeleiding. Maar de uitgangpunten van de visie op zorg, maar ook de structuur van de uitvoering staan beschreven in verschillende documenten. De meeste zijn te vinden op de website van Proloog. De zorgstructuur is beschreven in:

Het Zorgplan van het samenwerkingsverband Het Spectrum (vastgesteld op 21 juli 2011);

De deelzorgplan van Proloog (vastgesteld op 21 juli 2011);

Het 'handboek zorg' is een hulpmiddel voor leraren bij het uitvoeren van de afspraken zoals beschreven in het Zorgplan van Het Spectrum en het Deelzorgplan van Proloog. De structuur waarin de zorg bij Proloog wordt geleverd is echter eenduidig: begrippen, procedures, regels en het gebruik van de verschillende formats zijn beschreven en bovenschools door de algemene directie van Proloog vastgesteld. Alle betrokkenen in dienst van Proloog dienen zich aan de begrippen, procedures, regels en formats beschreven in dit handboek te houden. Scholen hebben in de uitwerking hun eigen verantwoordelijkheden en regels. Deze staan veelal verwoord in het intern zorgplan van de school. Jaarlijks worden de directeuren, de intern begeleiders en de leraren van de Proloog scholen in de gelegenheid gesteld om adviezen, suggesties, aanbevelingen en wijzigingsvoorstellen omtrent de inhoud van dit 'handboek zorg' aan te bieden. De algemene directie stelt het handboek jaarlijks - en zo nodig halfjaarlijks - bij.

Elke school van Proloog heeft een intern zorgplan.

ZORGPROFIELEN

Proloog kent een zorgplicht: ouders die hun kind aanmelden, krijgen een passend onderwijsaanbod. Liefst bij de school van aanmelding en als het niet anders kan, bij een andere school van Proloog. De keuze is dan afhankelijk van het zorgprofiel van de school.

Op basis van een zorgprofiel kan worden vastgesteld of een leerling, al dan niet met een specifieke ondersteuningsbehoefte aangemeld moet worden bij een bepaalde school. De zorgprofielen van de scholen moeten duidelijk herkenbaar zijn voor leraren en ouders. Daarnaast moeten de specifieke kwaliteiten van de zorg en begeleiding van zo'n school voor langere tijd gegarandeerd zijn. Proloog zal in de loop van het schooljaar 2011-2012 onderzoek verrichten naar de verschillen in zorgprofielen van de scholen. In het schooljaar 2011-2012 zullen de zorgprofielen bepaald worden en school specifiek worden uitgewerkt.

Leerlingenzorg: uitgangspunten

Voor een adequate uitvoering van de zorg en begeleiding van onze leerlingen hanteren wij de volgende uitgangspunten;

Systematisch volgen van de vorderingen van onze leerlingen met behulp van

Methodeonafhankelijke toetsen LOVS

Methodeonafhankelijke eindtoetsing

Methodegebonden toetsen.

Systematische analyse van leerlingresultaten en de voortgang in de ontwikkeling van leerlingen

Extra zorg voor leerlingen die dat nodig hebben op basis van signalering, diagnose, handelingsplanning evaluatie

Betrokkenheid ouders bij de planmatige uitvoering van de zorg

Adequate procedures voor instroom, doorstroom en uitstroom leerlingen

Toepassing van afgesproken procedures en protocollen

Centrale opslag van leerlinggegevens in leerlingdossiers

Belegging van taken en verantwoordelijkheden leraren, intern begeleider, directeur

Gestructureerde en planmatige zorg voor leerlingen met specifieke onderwijsbehoeften/eigen leerlijn

Onze leerlingenzorg is inhoudelijk, procedureel en wat betreft de beschrijving in ons zorgdocument in overeenstemming met het zorgplan van het samenwerkingsverband.

Voor de verdere beschrijving van de inrichting van onze zorgstructuur verwijzen wij naar:

1 Zorgdocument Proloog

2 Handboek Zorg

3 Zorgdocument Prof. Wassenberghskoalle.

Beleidsconsequenties voor de schoolplanperiode 2011-2015

1 Hanteren intakeformulier

2 Tijd inplannen voor groepsbespreking/ analyseren rendementen

3 Opstellen trendanalyses 2 keer per jaar

4 Actualiseren zorgdocument

5 Opleiden tweede IB'er

6 Consequent bijhouden zorgdossiers

4.4. OUDERS

1 Ouders worden breed geïnformeerd over de gang van zaken in school (wekelijks nieuwsbrief informatieve ouderavond, voorlichting ouders groep 8, open dag, kijkje in de klas, spreekuur voor ouders.)

2 Ouders worden betrokken bij de voortgang in de ontwikkeling van hun kind (portfoliogesprekken, bespreking handelingsplannen en eigen leerlijnen, spreekuur)

3 Ouders worden actief betrokken bij schoolactiviteiten

4 Wij stellen ons actief op de hoogte van opvattingen en verwachtingen van ouders over onze school en ons onderwijs en houden daar rekening mee;

5 Wij communiceren op professionele wijze met ouders

6 wij willen betrokken ouders omdat wij het standpunt huldigen dat

Sterke ouderbetrokkenheid leidt tot betere leerprestaties van kinderen

De school invloed heeft op de mate waarin ouders betrokken zijn bij de school en het onderwijs.

7 Wij stimuleren onderwijsondersteunend gedrag bij ouders (huiswerk, voorlezen, taalontwikkeling etc.

Voor concrete uitwerking van bovenstaande verwijzen wij naar; schoolgids, kwaliteitszorgsysteem, reglementen OR/MR, zorgdocument.

LEIDERSCHAP EN PROFESSIONELE CULTUUR

Als geweten richting geeft aan visie, discipline en passie, dan ontstaat langdurig leiderschap. (uit de 8'ste eigenschap van Covey)

Visie vertegenwoordigt wensen, dromen, hoop, doelen en plannen. Discipline vertegenwoordigt de fysieke schepping. Door discipline kunnen we offers brengen die nodig zijn om een visie te realiseren. Veel mensen denken dat discipline hetzelfde is als gebrek aan vrijheid en gelijk staat aan moeten. Maar alleen gedisciplineerde mensen zijn werkelijk vrij. Mensen die hun tijd doorbrengen met het zoeken naar excuses waarom zaken niet zijn gebeurd weten niet waar ze naar toe willen.

Passie komt uit het hart en uit zich in optimisme, enthousiasme, emotionele verbondenheid en vastbeslotenheid. Passie creëert gedrevenheid.

Voor alle geledingen staan de 7 eigenschappen van Covey centraal

Eigenschap	Principe
1 Wees proactief	Verantwoordelijkheid /initiatief
2 Begin met het einde in gedachten	Visie/ waarden
3 Belangrijke zaken eerst	Integriteit/ handelen
4 Denk win-win	Wederzijds respect/ voordeel
5Eerst begrijpen, dan begrepen worden	Wederzijds begrip
6 Synergie	Creatieve samenwerking
7 Houd de zaag scherp	Zelfvernieuwing

Voor de directie is daar de achtste eigenschap aan toegevoegd.

8 Ontdek de innerlijke stem en inspireer anderen die van henzelf te vinden

4.5 PERSONEELSBELEID

In Lekkum hebben we leerkrachten nodig die gaan voor de Reggio-approach.

Essentieel is om de uitgangspunten van de school, de missie, de visie te doorgronden. Steeds terugkomen op. Het geheel in alles laten zien.

Denk aan; INDIVIDU, RUIMTE, ACTIE EN DE INTERACTIE DAARTUSSEN. Oftewel autonomie, omgeving, rol van de leerkracht.

Handelingen moeten hierbij passen. (Dit betekent ook boeken over in vrijheid leren, de honderd talen etc. lezen)

Wat moet een leerkracht kunnen om op de Prof. Wassenberghskoalle te werken?

Van elke leerkracht wordt een brede inzet in twee bouwen verwacht. Dit betekent de eindverantwoordelijkheid kunnen dragen voor een combinatiegroep en alle voorkomende werkzaamheden verrichten.

Kunnen omgaan met vraaggestuurd leren

Methodeonafhankelijk kunnen werken

Goed kunnen observeren

Creatieve aspecten van de leerkracht zijn belangrijk (atelierista)

In staat zijn om een leerrijke omgeving te scheppen

Portfolio's kunnen maken en hierbij de digitale camera gebruiken

Respectvol omgaan met kinderen

Regel voordoen=nadoen hanteren.

Hart hoofd en handen; goed teamwerk kunnen leveren. Kinderen moeten belangrijker zijn dan de leerkracht.

Er moet gepresteerd worden. Gericht werken aan doelen.

Respectvol omgaan met collega's

Goed informatie kunnen overdragen aan leerlingen, ouders en collega's.

Respectvol om kunnen gaan met bijzondere leerlingen

Van iedere leerkracht wordt verwacht dat hij/ zij gaat nadenken over; ben ik de leerkracht die op deze school past en zo ja waar moet ik dan aan gaan werken en hoe zet ik dat in een tijdspad. Een ieder is verantwoordelijk voor zijn eigen ontwikkeling en vertaalt dit in een portfolio.

Overige algemene uitgangspunten

1 Het personeelsbeleid wordt uitgevoerd op basis van het Integraal Personeels Beleidsplan IPB

2 Van ieder personeelslid is er een bekwaamheidsdossier.

3 Ieder personeelslid draagt zorg voor zijn eigen ontwikkeling en heeft een portfolio

4 Individuele scholing en teamscholing dient zoveel mogelijk bij te dragen aan de onderwijsontwikkeling van onze school en de deskundigheidsbevordering van de mensen die er werken.

5 Teamscholing draagt bij in de versterking van het professioneel handelen in school en in de ontwikkeling van een professionele en opbrengstgerichte cultuur (Als je denkt dat scholing duur is, wat denk je dan van onwetendheid?)

6 Ieder personeelslid heeft onderwijstaken, onderwijsgerelateerde taken en algemene schooltaken en algemene schooltaken conform het afgesproken taakbeleid

7 De gesprekscyclus is jaarlijks een functioneringsgesprek/ voortgangsgesprek en één keer per 4 jaar een beoordelingsgesprek. Indien nodig wordt er vaker beoordeeld.

Het beleid ten aanzien van de vergroting van het aantal vrouwen in de schoolleiding;

Er wordt ons inziens geen actief beleid meer gevoerd ten aanzien van vergroting van het aantal vrouwen in de schoolleiding

Voor de concrete uitwerking van bovenstaande uitgangspunten verwijzen we naar documenten van Proloog.

Beleidsconsequenties 2011-2015

1. Werken met de 7 eigenschappen van Covey

2. Alle leerkrachten doen het ontwikkelassessment. De resultaten krijgen een plaats in de portfolio.

3. Aan de hand van ontwikkelpunten wordt de POP ingevuld.

4.6 SOCIALE VEILIGHEID

Uitgangspunten

- 1 Wij handelen in school conform de afspraken vastgelegd in het plan sociale veiligheid.
- 2 Er wordt een incidentenregistratie gevoerd.
- 3 Er wordt een actief beleid gevoerd om pesten tegen te gaan. Hierbij wordt het antipest-protocol gehanteerd.
- 4 Leerkrachten zijn zich bewust van hun voorbeeldgedrag.
- 5 Wij passen de gedragsregels op school en in de klas consequent toe en evalueren die regelmatig in het team en met onze leerlingen.
- 6 Onze school stelt zich regelmatig op de hoogte van de veiligheidsbeleving van kinderen (VISEON, vragenlijst Proloog), leerkrachten (functioneringsgesprekken en personeelsenquête Proloog) en ouderenquête (Proloog)
- 7 Relevante aspecten van ons veiligheidsbeleid communiceren wij met de ouders.

Als het goede in een mens groeit, begrijpt hij beter welke slechtheid er nog in hem aanwezig is. Als het slechte in een mens groeit, begrijpt hij zijn eigen slechtheid steeds minder. Een gemiddeld mens weet dat hij niet erg goed is. Een echt slecht mens denkt dat hij oké is, Het is gewoon gezond verstand. Je begrijpt pas wat slapen is als je wakker bent. Je snapt rekenfouten pas als je verstand weer goed werkt. Op het moment dat je fouten maakt, zie je ze niet.

“Goede mensen weten over goed en slecht, slechte mensen weten over geen van beide”. C.S. Lewis.

VEILIGHEIDSBELEIDSPAN

De school is vanaf schooljaar 2012/2013 verplicht om incidenten te registreren.

Proloog zal daarom per september 2012 op alle scholen haar registratiesysteem actualiseren. Het nieuwe registratiesysteem moet de overheid op termijn inzicht verschaffen op het aantal (gewelds)incidenten en de mate van veiligheid op de school. Het kabinet streeft ernaar dat de verplichte incidentenregistratie per 1 september 2012 in te voeren.

Om een landelijk beeld te kunnen opmaken, is het noodzakelijk dat scholen op dezelfde manier incidenten registreren. Daarom worden eenduidige en duidelijke definities van verschillende incidenten gehanteerd. De geregistreerde incidenten bevatten geen persoonsgegevens, maar slechts het feit én of de betrokkene een leerling, leerkracht of een derde is. Scholen moeten zich daarbij houden aan de Wet bescherming persoonsgegevens. De registratiegegevens van de incidenten blijven in bezit van de school en zijn niet openbaar. De Inspectie van het Onderwijs krijgt wel inzage in deze gegevens tijdens haar schoolbezoek.

Het veiligheidsbeleidsplan van de school kent verder de volgende elementen:

voldoende inzicht hebben in: - de beleving van sociale veiligheid door leerlingen
 - de beleving van sociale veiligheid door teamleden

preventieve maatregelen

het zoveel mogelijk voorkomen van incidenten

het voor leerlingen en teamleden zo veilig mogelijk maken

ontruimingsplan

BHV-maatregelen

curatieve maatregelen

een heldere aanpak m.b.t. adequaat optreden na incidenten

Veiligheidsbeleid PWS

De Reggio-approach gaat uit van de driehoek; individu, omgeving, actie.

Tussen deze drie vindt interactie plaats. Het hoeft geen betoog dat communicatie hierbij van belang is. Protocollen worden bewaard door de IB'er. Het pestprotocol heeft iedere leerkracht in zijn klassenmap.

Internet veiligheid

Op school gebruiken we leerwereld. Dit is een min of meer afgeschermd gebied.

Google mag alleen met toestemming van de leerkracht worden gebruikt.

Sociale competentie

We gebruiken het instrument VISEON en de veiligheidsmeter van De Vreedzame school.

Weerbaarheid

We gebruiken uitgangspunten van; kanjertraining, rots en weerbaarheid en Marietje Kessels.

Een aantal leerkrachten zijn hiervoor geschoold.

Er zijn 6 schoolregels die we als kapstok gebruiken. Deze hangen overal in school.

De weerbaarheidsstappen staan in de schoolgids. We leren kinderen om deze stappen te gebruiken.

Conflictbemiddeling

Er zijn 6 schoolregels waar een ieder zich aan moet houden. Als een ieder zich daaraan houdt kan er goed worden gewerkt.

Bij grensoverschrijdend gedrag gaat de leerling naar de time-out plek. De directeur, IB'er of een andere collega zorgen voor toezicht. Na een afkoelperiode gaat de leerkracht het gesprek aan met de leerling om te kijken of een terugkeer naar de klas mogelijk is. Een probleem moet worden opgelost. Zo niet dan heeft dat consequenties voor de volgende dag. Als een leerling ervoor kiest om boos te blijven en het probleem niet op te lossen dan blijft de time-out situatie gehandhaafd.

Indien er in een bepaalde groep regelmatig sprake is van conflicten wordt de conflict-thermometer van het programma de Vreedzame school gebruikt.

Tevens kan de leerkracht putten uit diverse bronnen zoals; Kinderen en hun morele talenten,

Wijzer onderwijs (Autisme en aandachtstekort- en gedragsstoornis)

Altijd geldt; we dragen als team en ouders de verantwoordelijkheid.

Incidenten worden geregistreerd in de rode map. Het wordt geanalyseerd door de leerkracht en indien nodig in het team.

.

Storend gedrag wordt aan de ouders gemeld. Bij herhaaldelijk storend gedrag wordt in overleg met de ouders bepaald wat de maatregel zal zijn.

Gedrag en kleding

Pestgedrag

We hanteren het pestprotocol van de VOO.

Als regel geldt; een gesprek met de gepeste en de pester. Ouders worden op de hoogte gesteld van het grensoverschrijdend gedrag, met het verzoek om het er met het kind over te praten. Vervolgens organiseren we een gesprek met alle betrokkenen.

Kleding

In de klas willen we liever geen hoofddekseis. Een cap of bivakmuts belemmert het zicht op het gezicht. Deze zijn dan ook niet toegestaan.

Hoofddekseis in verband met geloofsovertuiging zijn toegestaan. Indien mogelijk houden we rekening met bepaalde rages zoals bijvoorbeeld het dragen van haardoekjes door meisjes.

Fysieke veiligheid;

-Speeltoestellen

De gemeente en het bestuur van de school dragen zorg voor de speeltoestellencontrôle. Uiteraard letten we er met z'n allen op dat kapotte zaken worden verwijderd dan wel gerepareerd. De directeur geeft hiervoor opdracht.

Gelukkig werken we in een veilige omgeving.

Vierjaarlijks wordt de kwaliteitsmatrix ingevuld. Hierin wordt aan leerkrachten, ouders en leerlingen gevraagd hoe men de veiligheid ervaart. Aandachtspunten worden besproken in het team en de MR/OR en indien mogelijk als actiepunten gezet in de jaarlijkse of meerjaarlijkse planning.

-Gebouw

School wordt jaarlijks gecontroleerd door de GGD op veiligheid in verband met de huisvesting van peuterspeelzaal en naschoolse opvang.

Tevens vindt er in opdracht van Proloog een risico-inventarisatie plaats door de ARBO-unie.

Aandachtspunten worden indien mogelijk zo spoedig mogelijk verwerkt.

Toestellen in het gymlokaal worden jaarlijks gecontroleerd door BV-sport.

-Fysieke veiligheid

Zie ook bovenstaande punten.

Scholing

Zo veel mogelijk leerkrachten volgen een opleiding tot BHV'er. Tweejaarlijks vindt er een herhalingsopdracht plaats.

Onze school gebruikt aspecten van de Kanjertraining, Rots en water / Marietje Kessels project voor weerbaarheidstraining. Leerkrachten geven de meeste lessen zelf. Indien mogelijk wordt er een training ingehuurd. Deze training is gericht op de overstap naar het voortgezet onderwijs.

Procedure ongelukken

Leerkracht beoordeelt samen met collega's welke hulp nodig is. Indien er snel gehandeld moet worden gaan twee collega's met het kind naar het ziekenhuis. Indien mogelijk wordt er op de ouders gewacht. Eventueel gaat er een leerkracht/ assistent mee. Als de ouder geen vervoer heeft zorgt school voor vervoer. Uiteraard geldt altijd; bij twijfel het zekere voor het onzekere. Hoofdwondjes altijd advies vragen van een arts. Bij beschadiging van het gebit het advies geven om naar de tandarts te gaan. Dit omdat het letsel niet altijd zichtbaar is.

Ongelukken vermelden in de ongevallenmap.

Verbanddoos wordt 1 keer per jaar gecontroleerd door een EHBO'er. Een ieder zorgt er voor dat de doos niet wordt gebruikt als er slechts een pleister nodig is.

Opvang slachtoffers; in eerste instantie vangen leerkracht en ouders de leerling/collega op. Indien nog wordt per individu bekeken welke hulp er meer nodig is.

Het protocol voor schorsing en verwijdering van een leerling zie Proloog.

De procedure voor schorsing van personeel; zie Proloog

Het ongevallenmeldingsformulier; in de incidentenmap bevindt zich het ongevallenmeldingsformulier

In de schoolgids staat vermeld wie de vertrouwenspersoon van de school is. Klachtenprocedures; zie Proloog

HOOFDSTUK 5. KWALITEITSANALYSE

5.1 INLEIDING

In dit hoofdstuk geven we aan wat voor ons de belangrijkste beleidsconsequenties zijn naar aanleiding van de evaluatie van ons onderwijs op basis van:

5.2 SCHOOLPLAN 2007-2011

Beleidsconsequenties vanuit niet/onvoldoende afgerond beleid schoolplanperiode 2007-2011

1	Verbeteren spellingsopbrengsten
2	Werken met formats handboek zorg Proloog
3	Verbeteren beschrijving evaluaties

5.3 CONCLUSIES SCHOOL-ZELFEVALUATIE

EXTERNE ONTWIKKELINGEN

Het team van de Prof. Wassenberghskoalle is van mening dat hun school de komende jaren met de volgende zaken te maken krijgt:

1. Aandacht voor rekenen.
2. Aandacht voor levensbeschouwing (vanuit sociaal-emotionele thema's).
3. Ontwikkelingen in het kader van Passend onderwijs (o.a. kinderen met een 'rugzak') en ander landelijk beleid.
4. De macht van het getal regeert. De lat moet als maar hoger. Dit geeft het gevoel dat we tegen de stroom in-roeien. Passend onderwijs realiseren we al heel lang, maar hoe moet dat als er zo enorm met gemiddelden moet worden gewerkt?

Steeds weer blijkt dat niet iedere leerkracht op de PWS kan werken. Een scholing in de Reggio-approach is basisvoorwaarde.

In Lekkum willen we niet alleen aandacht voor toetsresultaten, maar ook voor het welbevinden, de betrokkenheid en de "honderd talen" die kinderen spreken.

INTERNE STERKTE/ZWAKTE ANALYSE INDELING VOLGENS DE KWALITEITSMATRIX VAN; VAN BEEKVELD EN TERPSTRA

A. STERKE PUNTEN

Toepassen Reggio-benadering op onze school.

Veel ruimte voor alle verschillende kinderen. Ruimte geven betekent ook gebondenheid. Duidelijk de kaders waarbinnen de ruimte te vinden is. Het toepassen van bepaalde regels tijdens de schooluren en naschoolse opvang zoveel mogelijk gelijk te houden. Iedere leerkracht/assistent is verantwoordelijk voor het geheel. Ieder individu is even belangrijk. Dit is één van de drie peilers van de Reggio-approach. De andere twee zijn omgeving en actie.

Beleidsvormend vermogen

De doelen van het onderwijs zijn duidelijk omschreven. De kerndoelen hebben een plaats in de portfolio.

De minimumdoelen in de basisvaardigheden zijn voldoende herkenbaar als uitgangspunt van het beleid.

We gebruiken methoden als rode draad.

We geloven in de kracht van het unieke kind. Het werken met gemiddelden past niet bij onze school, maar omdat we verplicht zijn om het leerlingvolgsysteem CITO te gebruiken moeten we kinderen met de gemiddelde meetlat vergelijken.

Om persoonlijke groei te laten zien gebruiken we als rapportage een portfolio.

Bij voorkeur spreken we niet over 'zorgleerlingen', maar over 'kinderen met speciale rechten'.

Werken aan algemene en persoonlijke doelen vormt de basis. We werken klassikaal als het kan en individueel waar het moet.

We worstelen met; kinderen vastleggen in ontwikkelingsperspectieven. Ons uitgangspunt; we gaan voor groei. De ontwikkeling van kinderen is niet te vangen in cijfers. Een volgsysteem is een diagnostisch instrument en wordt aldus gebruikt.

We weten nog te weinig van de ontwikkeling van de hersenen en wat dit betekent voor de ontwikkeling van vaardigheden en gedrag. Bovendien weten we te weinig van wat de samenleving in de toekomst nodig heeft. De zoektocht naar het onderwijs van de toekomst vinden we boeiend. Volgens ons is de driehoek, omgeving, individu de basis van de Reggio approach onmisbaar. (zie ook schoolgids)

Leerkrachten richten zich op co-teaching. Samen verantwoordelijk voor het onderwijs van een groep kinderen volgens een benadering die zich vooral richt op greep krijgen op de wereld om ons heen door middel van ervaringen opdoen.

Communicatie speelt daarbij een essentiële rol.

Modern onderwijs vraagt om moderne middelen. Als kleine school is het een hele klus om met de schaarse middelen aan deze eis te voldoen.

Het professionaliseringsbeleid van de school is duidelijk afgestemd te zijn op de inhoudelijke schoolontwikkeling.

Coördinerend vermogen

Planning wordt makkelijker op het moment dat je weet wat er wordt gevraagd.

De afgelopen jaren is de ervaring dat veranderingen sneller gaan dan de plannen kunnen bijhouden. Zelf een jaarplan is lastig in te vullen omdat er van Proloog, dan wel inspectie, voortdurend veranderingen komen.

Er wordt door het team minimaal vergaderd. De besluitvormingsprocedures zijn helder.

Het leerproces staat op nummer 1. Het is een feit dat de onderwijstijd in het gedrang komt door allerlei administratie.

Het enige wat we zouden kunnen afschaffen om meer tijd te genereren is de portfolio en het individueel werken.

Beide zijn echter onderdeel van de Reggio approach en moeten worden behouden.

Tijd die vrijkomt door minimalisering van vergaderingen wordt gebruikt voor planning en communicatie met ouders/leerlingen.

Er vindt een uitvoerige verslaggeving plaats over het schoolgebeuren aan ouders, MR. en bestuur.

Basisvaardigheden

De onderwijsleermiddelen ten aanzien van de basisvaardigheden zijn up-to-date.

Maar bieden deze middelen datgene wat de toekomst vraagt? Hier plaatsen we grote vraagtekens bij. Mogelijk wordt het leren in school overschat en leren kinderen meer buiten de school. Daarom is het goed om trends te volgen en kinderen vooral te leren hoe ze met zaken zoals moderne communicatiemiddelen als Twitter, Facebook en Hyves om kunnen gaan.

Van concreet naar abstract. Leren gaat van concreet naar abstract. Het is niet nodig om enkel aan de hand van methoden te leren.

De rode draad gebruiken we echter wel van methoden. Dit om te voorkomen dat cruciale leermomenten worden overgeslagen.

De vroegtijdige signalering van risicoleerlingen wordt als onvoldoende ervaren.

Er is een overdracht van peuterspeelzaal naar de basisschool. We kennen echter geen systeem van IQ bepaling op het moment van instroom.

Het systeem van toetsing wordt voortdurend kritisch bekeken. We vinden dat we een systeem moeten hebben dat recht doet aan het kind en het mag het kind niet frustreren met hetgeen hij/zij niet kan. We willen niet te vroeg 'stempels' op kinderen zetten.

Ieder signaleringssysteem werd en wordt als min of meer voldoende ervaren.

Het gaat niet om het toetsen. Het is voor ons belangrijk om te zien of het beeld past bij het dagelijkse werk.

Toetsresultaten bepalen het vervolg van de werkzaamheden.

De bespreking van het ontwikkelingsverloop en de vorderingen uit alle groepen vindt regelmatig plaats.

De IB'er komt in de groepen om te bekijken of alles volgens plan verloopt.

Zorgverbreding.

Zie schoolgids en zorgverbreding Proloog.

Evaluerend vermogen

Het nakijken en corrigeren van de leerresultaten vindt indien mogelijk dagelijks plaats.

De leerkracht loopt zo veel mogelijk rond en geeft feedback. Dat wil zeggen dat oplossingen die men vindt direct worden besproken. Het bijhouden van de voortgang in de leerresultaten met behulp van methodegebonden toetsen is voldoende. Het evalueren van de leerling-prestaties en de sociaal-emotionele ontwikkeling met behulp van een leerlingvolgsysteem vindt regelmatig plaats. De registratie van de ontwikkeling en vordering van de leerlingen vindt voldoende plaats.

Werkklimaat

Kunnen werken volgens de Reggio-approach is niet iets wat bij elke leerkracht past. Dit heeft gevolgen voor plaatsing van leerkrachten door Proloog en het plaatsen van vervangers.

De teamsamenwerking wordt meestal als voldoende ervaren. Er wordt serieus genoeg omgegaan met suggesties en ideeën van leerkrachten met betrekking tot het werkklimaat en de sfeer van de school. In het jaar voorafgaand aan het nieuwe schoolplan wordt er een tevredenheidonderzoek verricht. Uitkomsten hiervan worden meegenomen in de nieuwe planningscyclus.

Belangrijker is echter de jaarlijkse evaluatie.; wat loopt goed wat moet er anders.

We zijn erg trots op onze school, onze kinderen, ons werk. Wel zijn we ons er terdege van bewust dat ons werk volkomen teniet wordt gedaan indien er geen steun van ouders is. Vandaar dat deze steun expliciet van ouders wordt gevraagd.

De organisatie en planning wordt steeds overzichtelijker.

Probleem op dit moment is dat nog geen enkel systeem perfect werkt.

Voortgangsgesprekken en reflectiegesprekken worden door leerkrachten als waardevol ervaren.

In het team worden ook reflectiegesprekken gevoerd. Hierdoor is het makkelijker om elkaar hulp te bieden. Leerkrachten bewaren gespreksverslagen en POP's zodat zij zelf ook een portfolio hebben.

De leerkrachten zijn ontevreden over;

Leer- en hulpmiddelen (digitale borden), onderwijsmethodes omdat de meeste materialen uitgaan van een klassikale werkwijze.

Voorzieningen voor specifieke leerbehoeften van leerlingen (meer handen in de klas)

Huisvesting (meer ruimte)

Loopbaanbeleid.

Schoolklimaat

De leerkrachten vinden het leerklimaat in hun groepen veilig en ordelijk.

De ideeën van de kinderen over het klimaat en de sfeer worden voldoende serieus genomen.

Het team heeft hoge verwachtingen over de leerprestaties van de kinderen.

De feedback die de leerlingen krijgen van de leerkrachten is positief en reëel. Leerkrachten krijgen zelf ook regelmatig feedback van leerlingen. Van beide partijen wordt verwacht dat ze daar serieus mee omgaan.

De eigen manier van lesgeven moet de leerkracht samen met collega's kritisch volgen.

De gestelde doelen zijn voor de meeste kinderen haalbaar. Er wordt gewerkt aan doelen per periode (van vakantie tot vakantie)

Er wordt een leeromgeving gecreëerd waarin leerlingen taakgericht kunnen werken.

De gedragsregels binnen de school zijn duidelijk. De basisregels gelden niet alleen tijdens de schooluren maar ook daarna.

Het is de taak van de volwassenen (lees leerkrachten/ klassenassistenten) om overal aanwezig te zijn, We verwachten een coachende houding.

Vision wordt door leerkrachten (groep 3/ 4) en leerlingen (groep 5 t/m 8) ingevuld.

De resultaten hiervan worden door de IB'er met de leerkracht besproken. Voor de kleuters vult de leerkracht jaarlijks een lijst van welbevinden en betrokkenheid in.

Ouderbetrokkenheid

De schriftelijke informatie-uitwisseling tussen school en ouders is goed geregeld.

Ouders krijgen namelijk op iedere vrijdag een nieuwsbrief.

Ouders moeten op school komen voor een uitgebreid portfoliogesprek. Er is maandelijks een spreekuur.

Ouders zijn zelf verantwoordelijk voor het intekenen. In het jaar voorafgaand aan het nieuwe schoolplan wordt de ouders gevraagd om een enquête in te vullen. Resultaten worden teruggekoppeld en waar mogelijk worden verbeterpunten direct meegenomen in het jaarplan dan wel in de meerjarenplanning.

Regelmatig komen ouders hun kind bij ons aanmelden om bijzondere redenen. Bijvoorbeeld omdat men in een conflictsituatie zit op een andere school of omdat het kind gedrag- en/of leermoeilijkheden heeft.

Per situatie wordt met het team bekeken of onze school in staat is om de helpende hand te bieden. Ouders wordt duidelijk gemaakt dat we willen werken met alle kinderen van een gezin. Dit voorkomt situaties waarbij we enkel het probleemkind krijgen.

Het team stelt duidelijke voorwaarden en we gaan ervan uit dat de ouders het hiermee eens zijn. Indien dat niet het geval is zullen de ouders worden verzocht om een andere school te gaan zoeken. Het voorgaande wordt in een eenvoudige afsprakenlijst vastgelegd.

B. ZWAKKE PUNTEN

Beleidsvormend vermogen

Er komen steeds meer jonge kinderen die speciale zorg behoeven. Het Proloogbeleid zou meer gericht moeten zijn op een *preventieve* aanpak. Hoe komt een leerling binnen? Welke basisvaardigheden heeft het kind? Hoe is de betrokkenheid, hoe is het welbevinden? IQ bepaling bij aanvang is niet gebruikelijk.

Indien we onvoldoende gegevens hebben wordt het kind aangemeld voor onderzoek bij een van de experts van Proloog, dan wel bij het leerlingzorgteam van 'Het Spectrum'. De vroegschoolse periode krijgt meer aandacht. We wensen een pre-school. Voor pre-school en BSO willen we één instantie die ons tevens de ruimte biedt om het beleid van school te volgen.

Coördinerend vermogen

De grote lijnen van de vak- en vormingsgebieden worden voldoende bewaakt. De leerlijnen groep 1/ 2 zijn nogmaals onder de loep genomen. We gaan ervan uit dat het geheel thans voldoende is voor de inspectie. De combinatie groepsleerkracht/directeur is een lastige. Voordeel; de directeur weet wat het werk inhoudt. Nadeel; te weinig tijd voor bewaking.

Basisvaardigheden

Voor alle leerlingen met speciale rechten geldt dat we proberen om minimaal de einddoelen van groep 6 te behalen. Dit zijn de methode gebonden doelen. We gaan voor het hoogst haalbare. Dit betekent tevens dat we ook moeten accepteren dat er kinderen zijn die de minimumdoelen niet

halen. Indien dat het geval is gaan we ervan uit dat het kind door een externe instantie getest is en dat de ouders in een vroeg stadium van de (beperkte) mogelijkheden op de hoogte zijn. Ook mogelijk hoogbegaafde kinderen worden op verzoek van de school getest. Dit heeft echter niet de hoogste prioriteit binnen de zorgstructuur van Proloog. Daarom worden ouders soms verzocht om zelf daartoe initiatief te nemen. Het is niet het beleid van de school op hiermee een verwijzing naar een vorm van speciaal onderwijs te bewerkstelligen.

De groepsleerkrachten achten zichzelf voldoende in staat om toetsgegevens te vertalen in een groeps- en/of handelingsplan. Er is een individuele planning, maar meestal worden activiteiten vertaald in (kleine)groepsactiviteiten.

Er is voldoende deskundigheid binnen de school om leerlingen met sociaal-emotionele en/of gedragsproblemen verantwoord op te vangen, er wordt voldoende aandacht geschonken aan het signaleren en analyseren van deze problemen. Ook hierbij geldt dat steun van de zijde van de ouders voor de door het team gehanteerde aanpak onontbeerlijk is.

Onderwijs aan het jonge kind

Er is geen instaptoets. Wel beschikt de school over een volgsysteem voor taal/wiskunde en worden er gegevens verzameld over vorderingen en gedrag. Alle Proloogscholen zijn verplicht om CITO leerlingvolgsysteem te gebruiken. Hiermee kunnen we slechts beperkte groei laten zien. Observeren blijft van het grootste belang. Omdat we grote vraagtekens plaatsen bij de wijze van testen en de reactie van kinderen daarop, proberen we zo veel mogelijk zelf testen/toetsen af te nemen. Voor het jonge kind doet de groepsleerkracht dat bij voorkeur zelf. Indien dat niet mogelijk is doet de Interne Begeleider dat en pas in laatste instantie vragen we een externe persoon. Aan instanties die toetsen willen afnemen voor eigen onderzoek wordt geen medewerking verleend.

Evaluerend vermogen

De groepsleerkrachten achten zichzelf ten aanzien van het afnemen van diagnostische toetsen voldoende deskundig.

De rapportage naar ouders en leerlingen wordt door het team als voldoende aangemerkt. We maken weinig tot geen gebruik van begeleidingsdiensten. Hierdoor moeten we zelf extra letten op een stukje bewaking. Onze school zit in een netwerk van de KPC-groep 'Met kinderen leren'.

Werkklimaat

We kunnen alleen maar werken met leerkrachten die voldoende kennis hebben van de Reggio-approach. Een reis naar Reggio maakt deel uit van de opleiding.

Bij onvoldoende brede kennis/vaardigheden zullen we Proloog verzoeken om de leerkracht over te plaatsen.

Het team is klein. Dat betekent kracht en zwakte tegelijk. De neuzen staan snel dezelfde kant op.

Veel werk moet door slechts een paar mensen worden gedaan.

Communicatie vinden we belangrijk.

We merken dat het voor nieuwe leerkrachten lastig is om onze werkwijze vlot te doorgronden. Daarom werken we met een maatjessysteem.

Zorgvuldig personeelsbeleid is hiervoor van groot belang.

Schoolklimaat

Leerkrachten worden tijdens de les zo weinig mogelijk gestoord.

De gedragsregels binnen de school zijn duidelijk gesteld waardoor leerlingen weten waar ze aan toe zijn. Het schoolplein, de groepslokalen en de gemeenschappelijke vertrekken moeten een ordelijke en aantrekkelijke speel- en leeromgeving voor de kinderen vormen. Dit punt moet regelmatig onder de aandacht worden gebracht. Aspecten uit Kleur, Kinderen en hun morele talenten, de Kanjertraining, Rots en water en de weerbaarheidstappen van Marietje Kessels moeten helpen om kinderen weerbaar te maken. We hebben niet illusie dat we pesten de wereld uit kunnen helpen, maar we willen wel dat kinderen leren het zelf een halt toe te roepen.

Ouderbetrokkenheid

De leerkracht van groep 1/2 gaat op huisbezoek voordat het kind op school komt. Aan de ouders wordt uitgelegd wat voor school we zijn en waar we voor staan. Er vinden niet structureel huisbezoeken plaats. Wel gaat de leerkracht op bezoek indien een leerling langer dan drie weken ziek is of indien de ouders de leerling thuis wensen te bespreken. De ouderbetrokkenheid bij het schoolgebeuren is goed. Tegenwoordig zijn er slechts weinig ouders actief op school. Dit komt omdat de meeste ouders betaald werk hebben.

Kwaliteitszorg

Kwaliteitsmatrix van Beekveld en Terpstra.

Kwaliteitskaarten Duco Creemer. (zie map kwaliteitskaarten)

De resultaten van team, ouders en leerlingen zijn op school toegankelijk voor een ieder die daar in geïnteresseerd is.

5.4 NAAR AANLEIDING VAN EXTERNE BEOORDELINGEN

Beleidsconsequenties voor de schoolplanperiode 2011-2015

Zie actiepunten per onderdeel.

1 Ontwikkelen van een preventieve aanpak voor zorgverbreding.

* Instroomtoets (hopelijk op bestuursniveau blijft een punt van aandacht).

2 Kwaliteitszorg

Inspectie

** de school heeft inzicht in de verschillen in onderwijsbehoeften van de leerlingen.*

Sommige kinderen hebben geen behoefte aan school. Dit is echter geen keuze. Het is de kunst om de kinderen zo ver te krijgen dat ze enthousiast worden om dingen te leren. Hier is vaak veel geduld voor nodig. Meer geduld dan het gemiddelde werk wat we in programma's stoppen. Als we onvoldoende weten wat de onderwijsbehoeften zijn vragen we de ambulante begeleider om te komen kijken naar het kind. Indien nodig wordt het kind getest. Zij-instromers; de directeur en de IB'er zijn altijd op de hoogte van het dossier. Leerkrachten soms. Liever zorgen we er voor dat de leerkracht het kind als een blanco blad ontvangt waardoor het de kans krijgt om een nieuwe start te maken.

Leerkrachten moeten beter leren werken met het vaststellen van ontwikkelingsperspectief

** De school evalueert jaarlijks systematisch de resultaten van leerlingen*

We werken van vakantie tot vakantie. Het evalueren gebeurt naar de leerling toe tussentijds, naar aanleiding van het dagelijkse werk, de methodegebonden toetsen en de methode onafhankelijke toetsen. Steeds opnieuw moet de leerkracht kijken of het werk nog past bij de leerling. Indien daar vragen over zijn kan hij/zij terecht bij de IB'er.

De IB'er evalueert met de leerkrachten de resultaten van de methode-onafhankelijke toetsen en maakt de ELL samen met de leerkracht. Dit punt heeft verbetering op het gebied van de ELL

** De school evalueert regelmatig het leren en onderwijzen*

De IB'er heeft een coachende taak. De directie en de IB'er evalueren samen het leren en onderwijzen.

Actie; het evalueren kan nog systematischer

** De school werkt planmatig aan verbeteractiviteiten.*

Voor zover we kunnen, werken we planmatig aan verbetertrajecten. Dit is een hele klus in een team waar de nodige wisselingen zijn. Het belangrijkste is de basis. Welke uitgangspunten hanteren we? Hoe zorgen we ervoor dat minder geschikte collega's de Reggio-approach hanteren?

Van essentieel belang is de bemensing. Hoeveel formatie hebben we, kunnen we extra handen in de klas regelen, is iedereen er een heel of een half jaar. Maar vooral; hebben we de kwaliteit in huis die voor onze bevolking van belang is.

Actiepunt; verbeteren teamoverleg door dit te verplaatsen naar de avond en invoeren continuooster.

Het team werkt met het kwaliteitenspel. Waar staan we op dit moment. Wat gaat goed en wat kan nog beter? Een planning voor 4 jaar zoals het schoolwerkplan dat vraagt wordt gezien als een te lange periode. Meestal moet je per jaar of zelfs per half jaar plannen.

** De school borgt de kwaliteit van het leren en onderwijzen*

Borgen maakt natuurlijk onderdeel uit van het geheel. Visie maakt het borgen makkelijker. Past het bij ons of niet.

Actiepunt; ons geen zaken, door wie dan ook, laten opdringen

** De school rapporteert aan de onderwijskundige over de gerealiseerde kwaliteit van LOVS en de eindtoetsen*

De IB'er geeft een toelichting, waarom de cijfers zijn zoals ze zijn. Vervolgens wordt er gekeken waar resultaat te behalen valt

Actiepunt; borgen van de vertaalslag van de resultaten op de kwaliteitskaart naar het handelen in de klas.

** De school waarborgt de sociale veiligheid voor leerlingen en personeel*

Onze regels zijn duidelijk. Alle betrokkenen worden geacht zich daaraan te houden. We gebruiken allerlei zaken. LOVS VISEON, Vreedzame school, Covey, Kanjertraining, Rots en water. Het belangrijkste is dat we het samen doen; personeel, ouders, leerlingen

Actiepunt; herhalen uitgangspunt 7 eigenschappen van Covey

** De sociale vaardigheden van de leerlingen liggen op het verwachte niveau.*

Viseon; niet ieder gebied wordt goed in kaart gebracht omdat de vraagstelling hier en daar twijfelachtig is.

In het onderdeel IK van de portfolio en het leerkrachtgedeelte krijgen ouders veel informatie over sociale vaardigheden.

Kinderen wordt geleerd om naar zichzelf te kijken en proactief (Covey) te reageren in plaats van reactief.

Actiepunt; herhalen uitgangspunt 7 eigenschappen van Covey

** Leerlingen met specifieke onderwijs behoeften ontwikkelen zich naar hun mogelijkheden.*

Op het gebied van de eigen leerlijn registratie hebben we stappen gezet, maar het kan nog beter.

Actiepunt; blijvende aandacht voor het beschrijven van de Eigen Leerlijnen en met name aandacht voor het ondertekenen daarvan.

Leerkrachten

Werken volgens de 7 eigenschappen van Covey

Werken aan planmatig aanbod.

Voor rekenen en taal/spelling wordt er met strakke planning gewerkt. Voor de overige vakken is er iets meer ruimte voor inbreng van de kinderen en de leerkracht.

Actiepunt; IB'er heeft een coachende taak. Hierbij goed kijken of alles volgens plan verloopt.

Actiepunt; zorgen dat alle leerkrachten rondlopen en dit volgens een vast patroon doen (geeft rust voor de leerlingen)

Co-teaching; afspraken maken over wie houdt wanneer toezicht, wie geeft instructie, wie voert ontwikkelingsgesprekken. Het werken met portfolio/ leerlingen verantwoordelijk maken voor eigen ontwikkeling vraagt veel tijd. Het is daarom belangrijk om te kijken hoe je de tijd efficiënt kunt gebruiken. Bijvoorbeeld 1 toezichthouder op plein of tijdens zelfstandig werken bovenbouw persoonlijke gesprekken met leerlingen voeren, of onderwijsassistent/ stagiaire toezicht laten houden. Het totale klassenmanagement moet veranderen om hier goed mee te werken.

Materialen beter indelen, foto's erbij. Doel bij het materiaal. Hier zijn nog onvoldoende stappen in gezet.

Voor nieuwe collega's/stagiaires hebben we een handwijzer gemaakt.

Actiepunt; Portfolio en hoe daar mee te werken vastleggen(werkdocument voor leerkrachten) en tijd vrijmaken voor gesprekken met kinderen.

Kinderen

Vertrouwenspersoon (kinderen melden wie dat is en wat deze persoon doet)

Goed en snel aan het werk; verbeteren instructie, herhalen stappen 'berenmethode'.

Bevorderen zelfstandigheid

Vragen of ze de opdracht begrijpen

Reflecteren op het werk

Gebruik maken van de reflectiewijzers Topondernemers. Dit totaal in een schema zetten en gebruiken als gespreksformulier.

Actiepunt; SMART-doelen stellen voor kinderen, project RuG, NHL en PWS schooljaar 2011-2012.

Ouders

Vergroten van de bewuste betrokkenheid van ouders bij de school. Waar nodig de verwachte steun van ouders vastleggen in een afsprakenlijst. Mogelijkheden zoeken om ouders te betrekken bij school.

We zijn goed in het opvangen van kinderen met sociaal/emotionele en/of gedragsproblemen. Omdat we niet de naam willen krijgen dat we alleen maar probleemkinderen krijgen moeten we goed letten op onze PR.

Bovendien willen we werken met alle kinderen uit het gezin.

Het onderdeel 'ouders' maakt deel uit van kwaliteitssysteem. De mening van ouders telt mee in beleidsvoornemens.

Zorg leerlingen; eerder de zorg uitspreken en ouders erbij betrekken.

Welke speciale activiteiten kunnen we doen. Wat doen we om nieuwkomers een welkom gevoel te geven?

Actiepunt; ouders hier plannen voor laten maken. Activeren van de VOO (vereniging van openbaar onderwijs)

5.5 OVERZICHT NASCHOLING

Nascholing 2011/2015

Autonomie, inrichten omgeving en aanbod, rol van de leerkracht en het volgen van kinderen staan centraal. Nascholing zal hieraan gekoppeld worden. In verband met beperkte middelen moet op besturniveau per jaar bekeken worden wat gerealiseerd kan worden.

Leerkrachten zijn op de hoogte welke competenties in het kader van de wet BIO worden gevraagd.

Onze school maakt deel uit van de werkgroep Met kinderen leren van de KPC.

* Noodzakelijke/ gewenste scholing i.v.m. het realiseren van doelen van de school

- 1 Viertal netwerkbijeenkomsten in Den Bosch
- 2 Reggio scholing. Iedere (nieuwe) leerkracht moet één keer naar Reggio.
- 4 Bijeenkomst Landelijk bureau vernieuwingsonderwijs
- 5 EGO-dag
- 6 BHV-nascholing
- 7 Jaarlijkse teamdag

* Individuele behoefte

Sake Hijlkema; studie muziektherapeut

* Prioriteiten

- 1 Netwerkbijeenkomsten Den Bosch.
- 2 Jaarlijkse teamdag
- 3 EGO/ duurzaam leren
- 4 IB scholing Nogmaals in verband met eis tweede IB'er.

Geraamde onkosten

- 1 Vier bijeenkomsten Den Bosch (voor twee personen op basis van openbaar vervoer.) € 1000 (jaarlijks)
- 2 Teamdag jaarlijks € 1000

Beleidsconsequenties nascholing
Er zal zo veel mogelijk gebruik worden gemaakt van goedkope nascholing via de Proloog academie

5.6 HET FINANCIËEL BELEID

Ten aanzien van sponsoring voert de school het volgende beleid: sponsoring kan alleen geregeld worden via de ouderraad. De directie van de school draagt alleen zorg voor het onderwijsleerpakket. Overige financiële onderdelen worden bovenschools geregeld.

Het materieel beleid.

Het beheer van onze schoolgebouwen en -terreinen valt onder het takenpakket van PROLOOG.

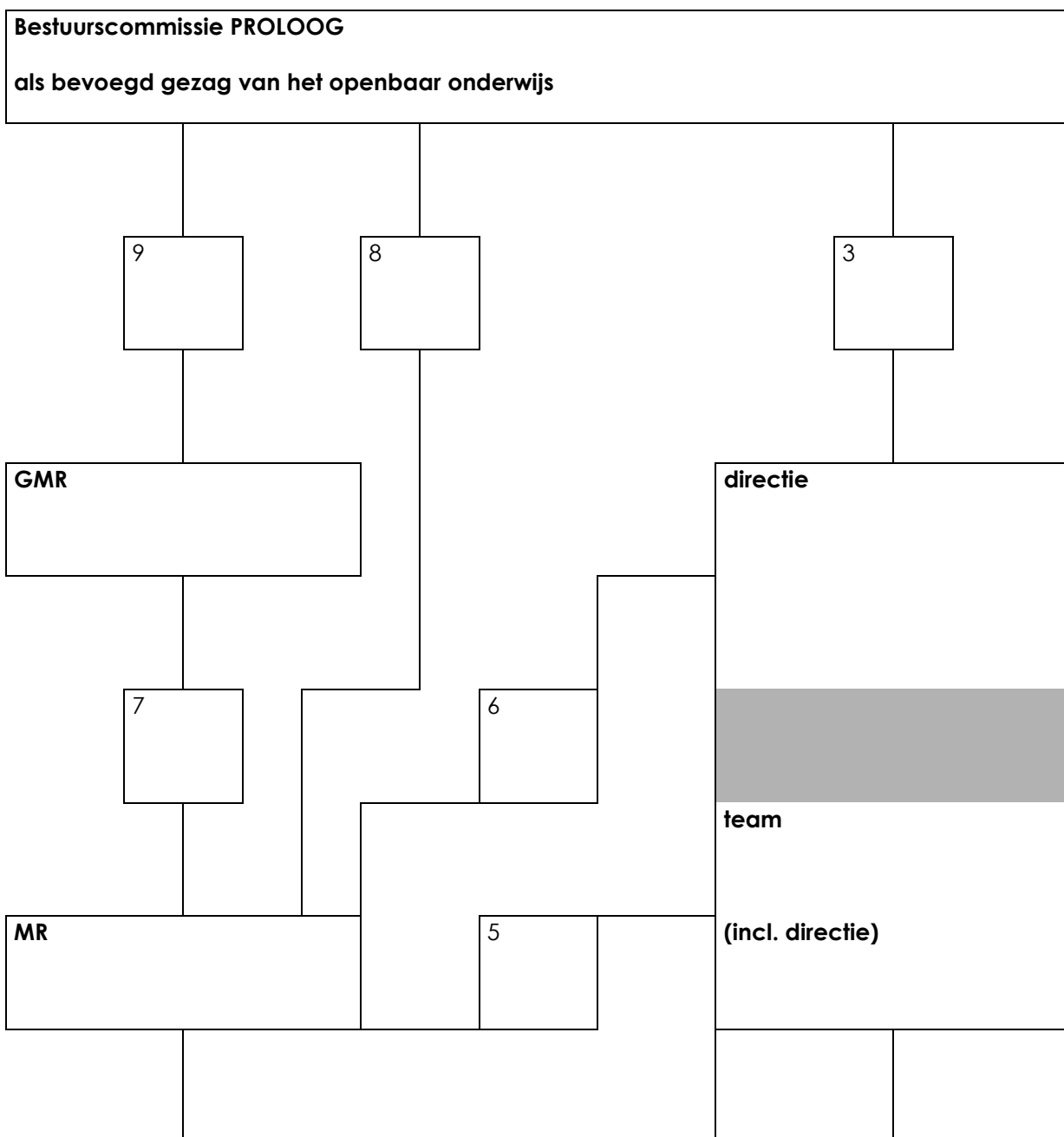
Beleidsconsequenties op materieel en financieel gebied
Flinke bezuinigingen en voorlopig geen nieuwe investeringen.

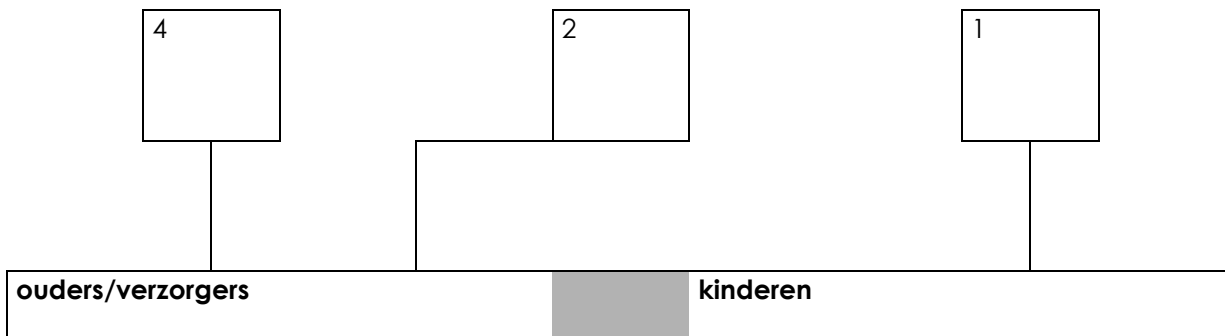
5.7 HET RELATIONEEL BELEID

Direct bij het onderwijs betrokken zijn:

- * de kinderen
- * de ouders/verzorgers
- * het team
- * de directie
- * het bestuur
- * de (G)MR

De relaties tussen deze groepen/personen kunnen als volgt in beeld gebracht worden:





Beleidsconsequentie

1 Uitwerking brede school. Wat hebben we al en wat zouden we nog kunnen versterken?

HOOFDSTUK 6 MEERJARENPLANNING

Kwaliteitsontwikkeling schooljaar 2011-2015

ONDERWERP: BASISVAARDIGHEDEN ONDERDEEL 2011-2012

Stappen	Wat (welke activiteit)	Wanneer (tijdspad)	Wie betrokkenen, uitvoerende	Bewaking
Singapore rekenmethode Willem Bartjes etc.	Oriëntatie op anders Omgaan met rekenen	September t/m juli	team	Jannet
1 kinderen	Elke dag 5 rekenproblemen	Dagelijks inroosteren	team	Jannet/Jaap
2 ouders	Ouderavond over oplossingsmethoden	Februari	team	Marjolein
3 leerkrachten	Met behulp van digi- Bord Rekenproblemen behandelen	dagelijks	team	Hetty
	Verdieping in manier van rekenen.	Oktober, februari, mei	team	Jannet/Marjolein
	Leerkrachten- assessment	Voor het functio- nerings- Gesprek jan/ feb 2012	team	Hennie

Stappen	Wat (welke activiteit)	Wanneer (tijdsfad)	Wie betrokkenen, uitvoerende	Bewaking
Spelling	Wat wordt er gevraagd in de methode en wat in de toetsen	Per groep lijsten maken	Hedwig	Hedwig /Jaap
1 kinderen	Wekelijks spelling mee	Hele schooljaar	team	
2 ouders	Ouders vragen om te helpen het niveau te verbeteren		team	Jannet
3 leerkrachten	Werken met spellings categorieën	wekelijks	team	Hedwig/ Jaap
	Resultatenevaluatie	Feb/ juni	team	Jannet
	Leerkrachtenassessm ent	Functioneringsg esprek + kwaliteitskaart	team	Hennie

ONDERDEEL: 2012-2013 IMPLEMENTEREN REKENPROBLEMEN EN SPELLING

Stappen	Wat	Wanneer	Wie	Bewaking
	Welke activiteit	tijdsfad	uitvoerenden	
Beoordeling	+ assessment bespreken	Jan/feb. 2012	Team /H. Z	H. Z

ONDERDEEL:2014/2015

Stappen	Wat	Wanneer	Wie	Bewaking
Nieuw schoolplan	Evalueren + formuleren	Okt/nov		H. Z./team
1 kinderen			leerkrachten	
2 ouders	nieuwe	Feb 2014	MR	MR
3 leerkracht	actiepunten		H Z	
4 inspectie	kwaliteitsmatrix	April 2014	H.Z	

Actielijst team schoolplanperiode 2011-2015

Zorg en begeleiding

- 1 Hanteren intakeformulier
- 2 Tijd inplannen voor groepsbespreking/ analyseren rendementen
- 3 Opstellen trendanalyses 2 keer per jaar
- 4 Actualiseren zorgdocument
- 5 Opleiden tweede IB'er

- 6 Consequent bijhouden zorgdossiers
- 7 Zorgen dat ELL ook worden getekend!!!!!!

Onderwijsinhoudelijk naar aanleiding van het schoolplan 2007-2011

- 1. verbeteren spellingsopbrengsten zie kwaliteitsontwikkeling 2011-2012
- 2. werken met formats handboek zorg Proloog
- 3. verbeteren beschrijving evaluaties
- 4. tijd maken voor techniek

NIEUWE SCHOOLPLANPERIODE 2011-2015

Naar aanleiding van interne beoordeling

Personeel

Zie werken met de 7 eigenschappen van Covey

Alle leerkrachten doen het ontwikkelassessment.

De resultaten krijgen een plaats in de portfolio.

Aan de hand van ontwikkelpunten wordt het POP en de kwaliteitskaart van Proloog ingevuld en vindt er een functionerings-/voortgangs-/beoordelingsgesprek plaats.

Onderwijsinhoudelijk

1. Stap: Topondernemers:

Wat; beter gebruik maken van de kennisbank Hierbij gebruik maken van de stappen van IPB (wat gaan we leren, wat weet ik al, kennisoogst, wat wil ik weten, thema koppelen aan andere vakken)

Wanneer Schooljaar 2011-2012.

Wie Leerkracht groep 3 en 5/6 dragen zorg voor de collecties van de bieb.

Bewaking; Hennie

2. Stap: Spellingsonderwijs

Wat resultaat verbeteren door gebruik te maken van spellingscategorieën die aansluiten bij datgene wat CITO vraagt.

Wanneer Schooljaar 2011-2012

Wie: Hedwig zie kwaliteitsontwikkelingskaart

3. Stap: Assessment voor leerkrachten

Wat; hoe staat het met het eigen niveau op het gebied van rekenen en taal.

Wanneer(schooljaar 2011-2012 + kwaliteitskaart leerkrachten Proloog)

Wie; Team

Bewaking; Hennie

4. Stap: Rekenen

Wat; Werken met rekenproblemen;

Wanneer schooljaar 2011-2012 elke dag

Wie; Team

Bewaking; Hennie

5. Stap: begrijpend lezen

Wat; Implementeren Nieuwsbegrip XL. Welke registratie?

Wanneer; schooljaar 2011-2012 (per blok)

Wie; Team

Bewaking; Hennie

6. Stap; aandacht voor beeld&brein

Wat; meer aandacht voor de rechter hersenhelft

Wie; Alle leerkrachten.

Bewaking Sake en Hedwig. (op teamvergaderingen laten terug komen)

7 Stap: besinning Frysk

Wat; hoe soargje we der foar dat der eltse wike Frysk oan bod komt yn alle groepen.

Wanneer; skoallejier 2011-2012

Wie Hetty en Leni (wurkje dit út foar de ûnderbou)

Wat; Hoe fier gean we mei spelling. Wêr brûke we de methoade studio F?

Wannear;skoallejier 2012-2013

Wat; Jannet

Bewaking; Hennie

8. Stap: Techniek

Wat; Tijd creëren voor techniek

Wanneer; tweede helft schooljaar 2011-2012)

Wie; team

Bewaking; Marjolein.

9. Stap: English

Wat; English for young children; what are we doing in each class

Het geven van Engelse les blijft moeizaam. Wat moeten we doen om het succesvol te maken?

(oriëntatie 2012-2013 implementatie 2013-2014)

When; start 2012-2013

Who; Leni/ Hetty

10. Stap: Mediawijs

Wat; lessen Hyves geven groep aan 7/8

Wie; Marjolein en Hennie

Wanneer; schooljaar 2012-2013)

Bewaking; Marjolein

11. Stap: Gymbevoegdheid

Wat; Alle leerkrachten bevoegd voor gym = eis Proloog (jaar nog niet bekend)

Wanneer; nog niet bekend

Wie; onbevoegde leerkrachten

Bewaking; P en O, directie

12. Stap: leespromotie

Wat; Meer leesboeken aanschaffen zodra het budget dit toelaat.

Samenwerking bieb verbeteren= brede school..

Coderen boeken aanpakken.

Wanneer????? Hopelijk in de periode 2011-2015

Wie; Hedwig

Bewaking; Leni

13. Stap: Planmatigheid

Wat; werken aan planmatig aanbod.

Klassenbezoeken volgens schema IB'er heeft een coachende taak. Hierbij goed kijken of alles volgens plan verloopt.

Zorgen dat alle leerkrachten rondlopen en dit volgens een vast patroon doen (geeft rust voor de leerlingen)

Wie; team

Wanneer; ieder schooljaar 2011-2015

Bewaking; Jannet en Hennie

14. Stap: Co-teaching;

Wat; Afspraken per cluster maken over; wie houdt wanneer toezicht, wie geeft instructie, wie voert ontwikkelingsgesprekken.

Het werken met portfolio/ leerlingen verantwoordelijk maken voor eigen ontwikkeling vraagt veel tijd. Het is daarom belangrijk om te kijken hoe je de tijd efficiënt kunt gebruiken. Bijvoorbeeld 1 toezichthouder op plein of tijdens zelfstandig werken bovenbouw persoonlijke gesprekken met leerlingen voeren, of onderwijsassistent stagiaire toezicht laten houden.

Wanneer; periode 2011-2015

Wie; Leni en Hetty

X en Hedwig

Marjolein en Hennie

Team; Het totale klassenmanagement moet veranderen om hier goed mee te werken.

Bewaking; Jannet en Hennie

15. Stap: Materialen

Wat; Materialen beter indelen, foto's erbij.

Wie; alle leerkrachten.

Bij elkaar in de klas kijken naar wat lukt en wat niet.

Wanneer; Periode 2011-2015

Bewaking; Hetty en Leni.

16. Stap: Werken aan doelen;

Wat; welke doelen kun je met wat behalen?

Eerste oriëntatie 2010-2011

DINGO 2011-2012

Uitwerking in de klas 2012-2015

Wie; team, medewerker PABO, RuG, IB'er

Bewaking; Jannet

17. Stap: portfolio

Wat; Portfolio en hoe daar mee te werken vastleggen. (werkdocument voor leerkrachten) en tijd vrijmaken voor gesprekken met kinderen.

Gebruik maken van de reflectiewijzers Topondernemers. Dit totaal in een schema zetten en gebruiken als gespreksformulier.

Wie; team

Wanneer; 2011-2015

Bewaking; Jannet

18. Stap: Vertrouwenspersoon

Wat; kinderen melden wie dat is en wat deze persoon doet

Wie; Team.

Wanneer; september ieder schooljaar

Bewaking; Hennie

19. Stap: Kinderen goed en snel aan het werk

Wat; Verbeteren instructie. Wat is het doel, wat gaan we leren. (IPC) Vragen of ze de opdracht begrijpen

Herhalen stappen 'berenmethode'.

Bevorderen zelfstandigheid; vaste rondjes door de klas, niet achter het bureau zitten, geen rij bij juf/meester, instructietafel.

Reflecteren op het werk

SMART-doelen stellen voor kinderen.

Wie; project RuG, NHL enteam PWS schooljaar 2011-2012.

Bewaking; Jannet

Dit betreft een eerste opzet voor de aanvraag van een RAAK-subsidie.

20. Stap: Betrekken ouders bij de school

Wat; ouders hier plannen voor laten maken.

Activeren van de VOO (vereniging van openbaar onderwijs)

Nieuwe leden werven

Wie; OR, VOO, teamlid

Wanneer; schooljaar 2011-2012

Bewaking; Hedwig

21. Stap: handwijzer personeel

Wat; voor nieuwe collega's/stagiaires handwijzer actualiseren

Wanneer; september 2011

Wie; Hennie/ Gea

Bewaking; Hennie

ALGEMENE ACTIELIJST NAAR AANLEIDING VAN EXTERNE BEOORDELINGEN

1. Stap zorgverbreding

Wat; Ontwikkelen van een preventieve aanpak voor zorgverbreding met behulp van een instroomtoets (hopelijk op bestuursniveau blijft ene punt van aandacht) Bewaking ontwikkelingen

Wanneer; ????

Wie; onderwijskundigmedewerker Proloog

Bewaking; Hennie

2. Kwaliteitszorg Inspectie

* Stap Leerkrachten moeten beter leren werken met het vaststellen van ontwikkelingsperspectief

Wat; De IB'er evalueert met de leerkrachten de resultaten van de methode-onafhankelijke toetsen en maakt de ELL samen met de leerkracht.

Dit punt behoeft verbetering op het gebied van de ELL

Wie; team

Bewaking Jannet

* Stap De school evalueert regelmatig het leren en onderwijzen

Wat; het evalueren kan nog systematischer

Wanneer en Periode voor vakantie

Wie; team

Bewaking Hennie en Jannet

* Stap De school werkt planmatig aan verbeteractiviteiten..

Wat; verbeteren teamoverleg door dit te verplaatsen naar de avond.

invoeren continuooster. (sept 2012)

Wanneer; 1 keer per maand vanaf september 2011, iedereen aanwezig.

Bewaking Hennie 1 keer per maand

* Stap De school borgt de kwaliteit van het leren en onderwijzen

Wat; Past het bij ons of niet. Waar staat we?

Opnieuw positie bepalen in 2014. Het team werkt met het kwaliteitenspel.

Ons geen zaken, door wie dan ook, laten opdringen

Wie; team

Bewaking; Hennie

* De school rapporteert aan de onderwijskundige over de gerealiseerde kwaliteit van LOVS en de eindtoetsen

Actiepunt; borgen van de vertaalslag van de resultaten op de kwaliteitskaart naar het handelen in de klas.

Bewaking; Jannet

* Stap; De school waarborgt de sociale veiligheid voor leerlingen en personeel

Wat; Onze regels zijn duidelijk. Alle betrokkenen worden geacht zich daaraan te houden.

Actiepunt; herhalen uitgangspunt 7 eigenschappen van Covey

Wie; team

Bewaking; Hennie

* Stap; sociale vaardigheden meten

Wat; De sociale vaardigheden van de leerlingen liggen op het verwachte niveau. Niet iedere vraag past goed bij onze school , maar ze zitten nu eenmaal in het systeem.

Actiepunt; herhalen uitgangspunt 7 eigenschappen van Covey

Wie; team.

Bewaking; Hennie

* Stap; kinderen met speciale rechten

Wat; Leerlingen met specifieke onderwijs behoeften ontwikkelen zich naar hun mogelijkheden.

Actiepunt; blijvende aandacht voor het beschrijven van de Eigen Leerlijnen en met name aandacht voor het ondertekenen daarvan.

Wie; team

Bewaking; Jannet.

Bijlage 1.: FORMULIER 'INSTEMMING MET SCHOOLPLAN'

Zie originele formulieren voorzien van handtekening MR

Voorzitter; Gerard van der Veer

FORMULIER "Instemming met schoolplan"

School: _____ Prof. Wassenberghskoalle

Adres: _____ leborchpaed 6_____

Postcode/plaats: _____ 9081 AR Lekkum

VERKLARING

Hierbij verklaart de medezeggenschapsraad van bovengenoemde school in te stemmen met het

van _____2011_____ tot _____2015_____ (datum) *)

geldende schoolplan van deze school.

Namens de MR,

Lekkum_____plaats

_____ juni '11_____datum

_____handtekening

G. v.d. Veer_____naam

_____ voorzitter MR_____functie

*) maximaal vier jaar

Bijlage 2: FORMULIER 'VASTSTELLING VAN SCHOOLPLAN'

FORMULIER "Vaststelling van schoolplan"

School: Prof. Wassenberghskoalle

Adres: Ieborchpaed 6

Postcode/plaats: 9081AR Lekkum

Het bevoegd gezag van bovengenoemde school heeft het
van _____ tot _____ (datum) *)
geldende schoolplan van deze school vastgesteld.

Namens het bevoegd gezag,

Leeuwarden plaats

_____ datum

_____ handtekening

_____ naam

_____ functie

*) maximaal vier jaar